

LÍFEYRISSJÓÐUR BANKAMANNA ALDURSDEILD

TRYGGINGAFRÆÐILEG ATHUGUN 2014

2015-03-10

TBG ehf.

Tryggingastærðfræðistofa Bjarna Guðmundssonar ehf.
Grensásvegi 7 – 108 Reykjavík

2015-03-10

Eftirfarandi tryggingafræðileg athugun á stöðu Aldursdeildar Lífeyrissjóðs bankamanna í lok árs 2014 er unnin að beiðni stjórnar sjóðsins í samræmi við ákvæði 5. greinar samþykktu sjóðsins. Athugunin er gerð í samræmi við ákvæði I. 129/1997, ákvæði reglugerðar 391/1998 og leiðbeinandi reglur Félags íslenskra tryggingastærðfræðinga um framkvæmd tryggingafræðilegra athugana frá árinu 2002. Tryggingafræðileg athugun var síðast gerð miðað við stöðu sjóðsins í lok árs 2013.

Í tryggingafræðilegri athugun felst samanburður á verðmæti eigna sjóðsins og iðgjalda við þær skuldbindingar til greiðslu lífeyris sem leiða af samþykktum sjóðsins. Lög um starfssemi lífeyrissjóða og samþykktir sjóðsins setja vikmörk fyrir þann mun sem heimill er milli eignaliða og skuldbindinga.

Aldursdeild Lífeyrissjóðs bankamanna veitir réttindi í samtryggingu. Samþykktum sjóðsins var síðast breytt á árinu 2014. Breyting á samþykktum aldursdeildar hafði ekki áhrif á réttindaöflun, og var ekki talin hafa merkjanleg áhrif á tryggingafræðilega stöðu deildarinnar.

Mat á skuldbindingum byggir á upplýsingum um réttindi sjóðfélaga úr réttindabókhalda sjóðsins sem sjóðurinn lét í té. Við mat eignaliða er einnig stuðst við upplýsingar fengnar úr ársreikningi og fjárhagsbókhalda sjóðsins.

Helstu reikniforsendur sem notaðar eru við athugunina eru :

Raunávöxtun eigna sjóðsins verði 3,5% árlega
Lífslíkur sjóðfélaga og réttihafa : samkvæmt íslenskri reynslu 2007-2011
Örorkulíkur sjóðfélaga : 60% af reynslu í íslenskum lífeyrissjóðum 1998-2002,

Forsendur eru óbreyttar frá síðustu athugun.

Skuldbindingar vegna þeirra iðgjalda sem greidd hafa verið til sjóðsins vegna iðgjaldatímabíla fram til loka 2014 kallast áfallnar skuldbindingar. Heildar lífeyrisskuldbindingar sjóðsins eru skuldbindingar sjóðsins þegar einnig er ætlað fyrir réttindum vegna ógreiddra iðgjalda núverandi sjóðfélaga og lúta ákvæði laga um heimil vikmörk að mun á heildarskuldbindingum og endurmetnum eignum að viðbættu verðmæti iðgjalda.

Er niðurstaða athugunarinnar að verðmæti eigna sjóðsins að meðtöldum iðgjöldum en frádrögnum kostnaði vegna fjárfestinga reiknast 51.878,5 milljónir og skuldbindingar vegna lífeyris og rekstrarkostnaðar 53.263,9 milljónir. Mismunur eigna og skuldbindinga reiknast því -1.385,4 milljónir, eða -2,6% af skuldbindingum.

Staða sjóðsins er innan þeirra marka sem almennt eru áskilin í I. 129/1997 en þar eru hámark vikmarka milli eigna og skuldbindinga 10% á einstöku ári og 5% fyrir stöðu samfellt í fimm ár.

Vikmörkum l. 129/1997 hefur með bráðabirgðaákvæðum verið breytt í 13% fyrir tryggingafræðilegar athuganir ársins 2014 frá þeim 10% sem almennt gilda fyrir stöðu á einstöku ári og 10% fyrir samfelldan mun árin 2008-2014.

Samþykktir Lífeyrissjóðs bankamanna tiltaka ekki ákveðin vikmörk fyrir mun eigna og skuldbindinga en í 5. grein samþykpta er að finna almennt ákvæði um að jöfnuður skuli vera milli eigna og skuldbindinga.

Eignir sjóðsins að frádregnu mati á fjárfestingarkostnaði og án verðmætis iðgjalda reiknast milljónir 26.372,8 og áfallnar skuldbindingar 27.852,9 milljónir, og mismunur því -1.480,1 milljónir eða -5,3%. Lög kveða ekki sérstaklega á um vikmörk áfallinna skuldbindinga og eigna og ekki heldur samþykktir Aldursdeildar Lífeyrissjóðs bankamanna.

Nánari grein er gerð fyrir forsendum, reikniaðferðum og niðurstöðum hér á eftir. Tryggingafræðilegt mat á lífeyrisskuldbindingum ber að skoða sem vænta niðurstöðu úr reiknilíkani þar sem byggt er á forsendum sem eru háðar óvissu. Mismunur milli niðurstöðu reiknilíkansins og raunveruleika geta komið fram bæði vegna tilviljanasveiflna, einkum þegar sá hópur sem reiknað er fyrir er lítill, og einnig vegna þeirrar miklu óvissu sem er um forsendur sem notaðar eru. Forsendur reiknilíkansins lúta að vöxtum, dánarlíkum og fleiru áratugi fram í tímann og því nánast óhjákvæmilegt að frávik komi fram frá þeim forsendum sem reiknað er eftir.

Virðingarfyllst,



Bjarni Guðmundsson, tryggingastærðfræðingur

ALDURSDEILD LÍFEYRISSJÓÐS BANKAMANNA

Lífeyrissjóður bankamanna hét áður Eftirlaunasjóður starfsmanna Landsbankans og Seðlabankans en starfsemi hans má rekja aftur til ársins 1929. Hinn 1. janúar 1998 breyttist nafn sjóðsins og starfsemi var skipt í tvær deildir, Hlutfallsdeild og Stigadeild sem nú er Aldursdeild. Hlutfallsdeild er lokuð fyrir nýjum sjóðfélögum en varðveitir hluta af réttindum sjóðfélaga sem áunnin eru fyrir lok árs 1997. Sjóðfélagar ELS áttu við lok árs 1997 val um hvort þeir flyttu áunninn rétt sinn og réttindaöflun til framtíðar yfir í Stigadeild sjóðsins eða greiddu til Hlutfallsdeildar, en deildin er eins og áður sagði lokuð fyrir inngöngu nýrra sjóðfélaga. Stigadeild veitti fram til loka 2007 réttindi óháð aldri sjóðfélaga þegar iðgjald var greitt.

Í upphafi árs 2008 var tekin upp aldurstengd réttindaöflun og jafnframt fengu greiðandi sjóðfélagar viðbætur á réttindi sín í séreign vegna lægri réttindaöflunar í samtryggingu til framtíðar.

Eftirfarandi tafla sýnir helstu stærðir úr rekstrar- og efnahagsreikningi sjóðsins þar með talið færslu fjármuna til séreignar árið 2008.

Tafla I. Upplýsingar um rekstur- fjárhæðir í milljónum							
Ár	Iðgjöld	Færsla í séreign	Fjármagns Tekjur	Rekstrar kostnaður	Nafn ávöxtun	Lífeyrir	Eign árslok
2007	1.356,8		759,1	63,7	7,09%	42,6	12.090,3
2008	1.520,4	3.901,5	593,7	23,0	5,47%	49,2	10.230,7
2009	1.129,7		1.211,0	27,3	11,27%	71,1	12.472,6
2010	1.104,3		775,6	29,2	5,98%	104,4	14.230,7
2011	1.389,2		1.368,7	50,2	9,14%	114,2	16.833,3
2012	1.445,0		1.842,7	42,3	10,57%	134,7	19.885,0
2013	1.696,6		1.905,0	46,6	9,22%	188,5	23.331,7
2014	1.728,0		1.518,7	56,6	6,31%	241,7	26.298,3

RÉTTINDAÁKVÆÐI

Réttindi sjóðfélaga til lífeyris og skylda þeirra til greiðslu iðgjalda til sjóðsins fara eftir ákvæðum samþykktar sem staðfestar voru af fjármálaráðuneytinu 28. nóvember 2014.

Lífeyrisréttindi sem aldursdeild veitir eru ævilangur ellilífeyrir frá 67 ára aldri, örorkulífeyrir ef sjóðfélagi verður ófær um að gegna starfi því er veitt hefur honum aðild að sjóðnum og örorka er metin a.m.k. 40%, makalífeyrir til maka sem sjóðfélagi lætur eftir sig við andlát, og barnalífeyrir vegna fráfalls sjóðfélaga eða töku örorkulífeyris.

Makalífeyrir er greiddur í tvö ár, eða meðan yngsta barn sem sjóðfélagi hafði á framfæri er undir 23 ára aldri eða ef maki sjóðfélaga er öryrki.

Réttindi sem áunnin voru í stigadeild eru varðveitt óbreytt í aldursdeild.

Lífeyrisréttindi sem aflað er eftir breytingu samþykktta 1. janúar 2008 ráðast af því iðgjaldi sem greitt er inn til sjóðsins og aldursbundnum réttindatöflum. Lífeyrisréttindi eru verðtryggð miðað við visitölu neysluverðs. Uppfylli sjóðfélagi skilyrði um iðgjaldagreiðslur er við ákvörðun örorku- og makalífeyrisréttar miðað við þau réttindi sem sjóðfélagi hefði aflað ef hann hefði greitt til sjóðsins fram til 67 ára aldurs.

Ofangreind ágríp samþykktta er ekki tæmandi og er um fyllri upplýsingar vísað til 3. og 4. greinar samþykktta um aðild að sjóðnum, 18. - 20. greinar um iðgjöld og grundvöll lífeyrisréttinda, um 21. - 24. greinar samþykktta varðandi skilyrði fyrir rétti til tóku lífeyris og réttindaákvæði og til 25. greinar um geymd réttindi. Um breytingu réttindakerfis 2008 og útgreiðslu til séreignar er fjallað í 37. grein.

GÖGN

Helstu gögn sem stuðst hefur verið við eru:

1) Upplýsingar um einstaka lífeyrisþega og greiðslur til þeirra í desember 2014.

2) Fyrir aðra sjóðfélaga Aldursdeildar var fengin skrá um öflun lífeyrisréttinda á hverju ári. Fyrir alla sjóðfélaga fengust upplýsingar um fæðingarár og mánuð og kyn.

Gagna þessara var aflað af starfsmönnum sjóðsins úr réttindabókhaldi lífeyrissjóðsins.

Við áætlun um framtíðariðgjöld vegna iðgjaldatímabila 2014 og síðar sem núverandi sjóðfélagar eiga eftir að greiða til sjóðsins er miðað við að allir þeir sem öðluðust réttindi á árinu 2014 og ekki hafa byrjað tóku lífeyris muni halda áfram að ávinna sér sömu réttindi til framtíðar. Er þessi hópur sjóðfélaga kallaðir virkir sjóðfélagar en aðrir þeir sem eiga réttindi í sjóðnum og ekki eru lífeyrisþegar kallaðir óvirkir sjóðfélagar.

Úr ársreikningum sjóðsins fengust upplýsingar um kostnað við rekstur síðastliðin þrjú ár og auk þess um eignastöðu sjóðsins og úr verðbréfakerfi eru fengnar upplýsingar um greiðslukjör skuldabréfa og gengi eigna með breytilegar tekjur á markaðsverði.

Iðgjaldagreiðslur ársins 2014 hafa verið bornar saman við iðgjaldagreiðslur samkvæmt ársreikningi og lífeyrisgreiðslur desember 2014 bornar saman við lífeyrisgreiðslu ársins samkvæmt ársreikningi. Þá hafa upplýsingar um réttindi sjóðfélaga verið borin saman við samsvarandi upplýsingar frá athugun fyrra árs.

Hafa þessar athuganir ekki bent til annars en að byggja megi mat skuldbindinga sjóðsins á þeim gögnum sem fyrir liggja úr réttindakerfi, en gögn hafa ekki verið sannreynd með samanburði við frumgögn eða öðrum hætti en þeim sem hér er lýst.

REIKNIFORSENDUR OG -AÐFERÐIR

Reikniforsendur fyrir tryggingafræðilegar athuganir íslenskra lífeyrissjóða eru tilgreindar í lögum 129/1997 og reglugerð 391/1998 sem fjármálaráðherra setur með heimild í fyrrgreindum lögum. Tryggingafræðingi er heimilt að víkja frá þessum staðalforsendum ef talið er að sérstakar aðstæður í viðkomandi sjóð verði þess valdandi að aðrar forsendur eigi betur við. Engu að síður skal reiknað eftir staðalforsendum og sú niðurstaða birt til samanburðar. Með reglugerð 391/1998 er Félagi íslenskra tryggingastærðfræðinga falið að útbúa töflur um lífs- og örorkulíkur til nota við gerð tryggingastærðfræðilegra athugana og jafnframt töflur um hjúskapar og barneignalíkur.

Staðalforsendur um lífs- giftingar- og örorkulíkur eru skv. reiknigrunni sem gefinn hefur verið út af Félagi íslenskra tryggingastærðfræðinga. Notaðar eru íslenskar dánar- og eftirlifendatöflur byggðar á innlendri reynslu, giftingarlíkur og meðalaldur maka og tölur um fjölda barna eru byggðar á upplýsingum úr Þjóðskrá. Við tryggingafræðilega athugun 2014 eru notaðar íslenskar dánar- og eftirlifendatöflur Félags íslenskra tryggingastærðfræðinga, byggðar á reynslu árána 2007-2011. Við mat á skuldbindingum varðandi örorku er miðað við meðaltal reynslu íslenskra lífeyrissjóða árin 1998-2002.

Um öll þessi atriði er í athugun þessa árs fylgt staðalforsendum nema hvað varðar örorkuforsendur en þar hefur verið notuð 40% lækkun á örorkutíðni vegna góðrar örorkureynslu í sjóðnum.

Staðalaðferð reglugerðar 391/1998 um mat á kostnaði er að leggja til grundvallar meðaltal rekstrarkostnaðar síðustu þriggja ára, uppfærðum til verðlags í lok úttektarárs. Rekstrarkostnaði deildarinnar er síðan skipt milli áfallinna og heildarskuldbindinga í hlutfalli við skuldbindingar og iðgjöld. Fyrirframgreiðslu á sérstökum skatti á lífeyrissjóði fyrir árið 2014 er sleppt úr útreikningi á meðaltalskostnaði.

Þá er gert ráð fyrir 3,5% árs ávöxtun eigna sjóðsins umfram hækkun lífeyrisréttinda.

Skuldbindingar eru metnar í tvennu lagi. Annars vegar eru metnar áfallnar skuldbindingar, þ.e. þær skuldbindingar sem sjóðurinn hefur þegar tekið á sig vegna áunninna réttinda sjóðfélaga og hins vegar framtíðarskuldbindingar sjóðsins, sem eru þær skuldbindingar sem falla munu á sjóðinn vegna þeirra iðgjalda sem ætlað er að berist sjóðnum frá þeim sjóðfélögum sem taldir eru virkir er athugun fór fram. Virkir sjóðfélagar í eru skilgreindir sem þeir einstaklingar sem greiddu til sjóðsins á árinu 2014.

Samanlagt eru áfallnar- og framtíðarskuldbindingar heildarskuldbinding sjóðsins vegna lífeyrisgreiðslna.

Við mat áfallinna skuldbindinga er fyrir lífeyrisþega miðað við úrskurðaðan lífeyri í desember 2014. Fyrir aðra sjóðfélaga reiknað hverjar verða muni lífeyrisgreiðslur til þeirra samkvæmt samþykktum sjóðsins miðað við þegar áunnin réttindi. Þegar heildarskuldbinding er reiknuð er miðað við allir sem taldir eru til virkra sjóðfélaga verði það áfram þar til starfi lýkur vegna aldurs, örorku eða andláts.

Áfallin skuldbinding fyrir virka og óvirka sjóðfélaga er reiknuð miðað við áunnin réttindi eins og þau voru við lok árs 2014.

Lífeyrisaldur er reiknaður 67 ár í samræmi við samþykktir sjóðsins.

NIÐURSTÖÐUR

Eftirfarandi tafla sýnir skiptingu lífeyrisskuldbindinga eftir tegundum lífeyris, og hvort um er að ræða áunnin réttindi eða áætlaða réttindaöflun vegna framtíðariðgjalda.

Tafla II. Tryggingafræðileg staða Aldursdeildar 2014 – fjárhæðir í milljónum			
Eignir	Áunnið	Framtíð	Heildar
Eignir:	26.298,3		26.298,3
Endurmat:	-200,4		-200,4
Fjárfestingagjöld:	274,9		274,9
Iðgjöld:		25.505,7	25.505,7
Samtals:	26.372,8	25.505,7	51.878,5
Skuldbindingar			
Ellilífeyrir:	23.776,7	20.915,4	44.692,1
Örorkulífeyrir:	2.545,8	2.845,8	5.391,6
Makalífeyrir:	1.177,6	870,3	2.047,9
Barnalífeyrir:	9,4	151,7	161,1
Kostnaður:	343,4	627,8	971,2
Samtals:	27.852,9	25.411,0	53.263,9
Mismunur:	-1.480,1	94,7	-1.385,4
Hlutf. af skuldb.	-5,3%	0,4%	-2,6%

Heildar staða deildarinnar batnar töluvert á liðnu ári og sama gildir um áfallna stöðu. Megin ástæðan betri ávöxtun en forsendur gera ráð fyrir, eða um 5,0% miðað við endurmetna eign.

Munur milli eignaliða og heildarskuldbindinga lífeyrissjóða má samkvæmt ákvæðum I. 129/1997 ekki reiknast yfir 5% samfellt í fimm ár, eða 10% í eitt ár, mælt sem hlutfall af skuldbindingum. Sjóðurinn uppfyllir þessi almennu skilyrði I. 129/1997 um tryggingafræðilega stöðu í lok árs 2014, og þá einnig hin rýmri ákvæði sem gilda til bráðabirgða.

Sjóðurinn fékk á árinu 2014 greitt fjárframlag frá ríkissjóði samkvæmt ákvæðum VI. kafla laga nr. 113/1990 um tryggingagjald. Ekki er tekið tillit til þessa framlags til framtíðar, enda hefur sjóðurinn ekki sett í samþykktir sínar ákvæði um ráðstöfun framlagsins, sbr. ákvæði rg. 391/1998.

SAMANBURÐUR REYNSLU VIÐ REIKNIFORSENDUR

Þær reikniforsendur sem mestu ráða um mat skuldbindinga eru vextir, lífs- og örorkulíkur og rekstrarkostnaður.

Ávöxtun

Vaxtaforsendur eiga við langa framtíð og verður því að varast að draga of sterkar ályktanir af reynslu stutts tímabils. Þá er þess að gæta að eignamati í tryggingafræðilegri athugun er breytt frá því sem gefið er upp í ársreikningi, því ávöxtun umfram 3,5% er að hluta reiknuð inn til framtíðar og eignir á markaði með breytilegar tekjur reiknaðar á meðalverði þriggja mánaða. Ávöxtun sem lesa má út úr ársreikningi er því sjaldnast sambærileg við þá ávöxtun sem kemur fram við skoðun á tryggingafræðilegum athugunum.

Ef borin er saman endurmetin eign sjóðsins 2013 og 2014 að teknu tilliti til innborgaðra iðgjalda og greidds lífeyris og kostnaðar á árinu 2014 fæst reiknuð raunávöxtun endurmetinna eigna m.v. vísitölu neysliverðs til verðtryggingar sem er um 5,0 % eða vel umfram þau 3,5% sem forsendur gera ráð fyrir.

Lífslíkur

Áætlaður eða væntur fjöldi dauðsfalla miðað við lífslíkur sem notaðar eru við tryggingafræðilega athugun 2014 er reiknaður miðað við meðalfjölda sjóðfélaga 2014. Til samanburðar er sýndur raunverulegur fjöldi dauðsfalla árið 2014 eftir stöðu sjóðfélaga :

Áætlaður fjöldi dauðsfalla 2014					
	Óvirkir	Virkir	Ellil.þegar	Öryrkjar	Makal.þegar
Væntur fjld.	8,8	3,8	2,2	0,3	0,1
Andlát 2014	5	1	2	1	0

Áætlaður fjöldi dauðsfalla er töluvert hærri en fjöldi látinna 2014.

Örorkulíkur

Í reiknilíkani sem notað er fyrir mat á örorkuskuldbindingum íslenskra lífeyrissjóða er ekki gert ráð fyrir endurhæfingu öryrkja. Hér er reiknaður væntur fjöldi nýrra örorkutilvika miðað við meðalfjölda sjóðfélaga 2014. Til samanburðar er sýndur raunverulegur fjöldi einstaklinga sem byrjaði að fá greiddan örorkulífeyri árið 2014 og fjöldi þeirra sem hætti á örorkugreiðslum

	Óvirkir	Virkir	Greiðslu hætt	Andlát	Breyting
Væntur fjld.	14,3	6,8	0,0	-0,2	20,9
Reynd 2014	10	7	-2	-1	14

Á árinu 2014 hefur því öryrkjum fjölgað töluvert minna en reikniforsendur gera ráð fyrir. Útreikningur á áætluðum fjölda nýrra tilvika byggir að vísu á að orkutap verði á almanaksárinu 2014, en breyting á fjölda öryrkja 2014, bæði nýjar greiðslur og brotfall, er breyting á fjölda þeirra á árinu, óháð því hvenær orkutap varð, en oft líður nokkur tími

frá því að orkutap verður og þar til viðkomandi einstaklingur fær greiddan örorkulífeyri frá lífeyrissjóði. Fyrir sjóð eins og Aldursdeild Lífeyrissjóðs bankamanna þar sem fjöldi sjóðfélaga breytist ekki mikið ár frá ári verður þó að ætla að þessar stærðir séu vel sambærilegar.

JAFNVÆGI EIGNA OG SKULDBINDINGA

Eins og áður sagði er sjóðnum ekki skylt samkvæmt ákvæðum laga eða eigin samþykktu að grípa til aðgerða vegna stöðu eigna og skuldbindinga. Þegar til lengri tíma er lítið er þó gert ráð fyrir að eignir lífeyrissjóðs að viðbættu verðmæti iðgjalda dugi til að standa undir skuldbindingum.

Ná má jafnvægi eigna og heildarskuldbindinga miðað við núverandi reikniforsendur með að lækka öll áunnin réttindi miðað við lok 2014 um 5,0%.

Jafnvægi myndi einnig nást ef ávöxtun yrði til frambúðar um 3,6%

FYLGISKJÖL

1. Óvirkir sjóðfélagar, fjöldi og áunnin réttindi eftir aldri og kyni
2. Virkir sjóðfélagar, fjöldi, áunnin réttindi og iðgjöld eftir aldri og kyni
3. Lífeyrisþegar
4. Endurmat, áætluð iðgjöld
5. Tryggingafræðileg staða 2014
6. Tryggingafræðileg staða 2014 reiknuð með staðalforsendum
7. Framreikningur á stöðu 2013
8. Aldursdreifing virkra sjóðfélaga 2014
9. Meðallaun sem greitt var af 2014

Fylgiskjal 1 - Lífeyrissjóður bankamanna - Aldursdeild - tryggingafræðileg athugun 2014

Yfirlit um réttindi sjóðfélaga - óvirkir sjóðfélagar

Fjöldi, meðalaldur og áunnin lífeyrisréttindi

Aldur		Karlar	Konur	Alls
20-	Fjöldi	149	385	534
	M.aldur	26,85	27,07	27,01
	Meðal lífeyrisr., mán.	6.638	5.779	6.019
30-	Fjöldi	641	1.315	1.956
	M.aldur	34,68	34,85	34,79
	Meðal lífeyrisr., mán.	20.189	10.463	13.650
40-	Fjöldi	534	889	1.423
	M.aldur	44,29	44,51	44,43
	Meðal lífeyrisr., mán.	46.692	15.324	27.096
50-	Fjöldi	244	666	910
	M.aldur	53,64	53,62	53,63
	Meðal lífeyrisr., mán.	43.776	15.553	23.121
60-	Fjöldi	65	165	230
	M.aldur	62,45	62,39	62,40
	Meðal lífeyrisr., mán.	69.599	26.822	38.911
67-	Fjöldi	24	37	61
	M.aldur	72,92	72,49	72,66
	Meðal lífeyrisr., mán.	30.989	10.002	18.259
Fjöldi		1.657	3.457	5.114
Meðalaldur		41,51	41,80	41,71
Meðal lífeyrisréttur, mán.		33.080	12.948	19.471

2013

Fjöldi	1.593	3.379	4.972
Meðalaldur	40,82	41,02	40,95
Meðal lífeyrisréttur, mán	32.852	12.266	18.862

Fylgiskjal 2 - Lífeyrissjóður bankamanna - Aldursdeild - tryggingafræðileg athugun 2014

Yfirlit um réttindi sjóðfélaga - virkir sjóðfélagar

Fjöldi, meðalaldur, áunnin lífeyrisréttindi og iðgjaldagreiðslur árið 2013

Aldur		Karlar	Konur	Alls
16-	Fjöldi	2	3	5
	M.aldur	19,00	18,67	18,80
	Meðal lífeyrisr., mán.	1.853	3.218	2.672
	Meðal iðgjald 2014	72.219	75.355	74.100
20-	Fjöldi	137	232	369
	M.aldur	25,99	25,00	25,36
	Meðal lífeyrisr., mán.	23.095	17.428	19.532
	Meðal iðgjald 2014	378.167	258.327	302.820
30-	Fjöldi	311	340	651
	M.aldur	34,88	34,76	34,82
	Meðal lífeyrisr., mán.	89.823	69.609	79.266
	Meðal iðgjald 2014	950.241	704.994	822.155
40-	Fjöldi	270	373	643
	M.aldur	44,08	44,66	44,42
	Meðal lífeyrisr., mán.	157.931	89.934	118.486
	Meðal iðgjald 2014	1.173.116	770.529	939.578
50-	Fjöldi	151	280	431
	M.aldur	54,34	53,81	53,99
	Meðal lífeyrisr., mán.	150.630	95.842	115.037
	Meðal iðgjald 2014	977.245	666.348	775.270
60-	Fjöldi	68	91	159
	M.aldur	62,62	62,22	62,39
	Meðal lífeyrisr., mán.	155.131	90.712	118.262
	Meðal iðgjald 2014	820.324	597.233	692.643
67-	Fjöldi	12	11	23
	M.aldur	67,50	67,18	67,35
	Meðal lífeyrisr., mán.	77.241	61.200	69.569
	Meðal iðgjald 2014	478.297	397.859	439.826
Fjöldi		951	1.330	2.281
Meðalaldur		41,66	41,95	41,83
Meðal lífeyrisr., mán.		113.528	72.954	89.870
Meðal ársiðgjald, 2014		918.302	625.989	747.861

2013

Fjöldi	957	1.343	2.300
Meðalaldur	41,05	41,40	41,25
Meðal lífeyrisr., mán.	103.535	67.060	82.237
Meðal ársiðgjald, 2013	888.011	624.938	734.399

Fylgiskjal 3 - Lífeyrissjóður bankamanna - Aldursdeild - tryggingafræðileg athugun 2014

Yfirlit um lífeyrisþega

Lok 2014

Áunnin lífeyrisréttindi		Karlar	Konur	Alls
Eftirlauna- lífeyrir	Fjöldi	50	62	112
	Meðalaldur	71,88	70,87	71,32
	Meðallífeyrir	110.828	64.597	85.236
Örorku- lífeyrir	Fjöldi	10	68	78
	Meðalaldur	58,40	53,66	54,27
	Meðallífeyrir	105.756	79.620	82.971
Maka- lífeyrir	Fjöldi	7	7	14
	Meðalaldur	50,14	64,86	57,50
	Meðallífeyrir	38.330	65.914	52.122
Barna- lífeyrir	Fjöldi	8	13	21
	Meðalaldur	12,88	15,15	14,29
	Meðallífeyrir	10.306	13.830	12.487

Lok 2013

Áunnin lífeyrisréttindi		Karlar	Konur	Alls
Eftirlauna- lífeyrir	Fjöldi	40	49	89
	Meðalaldur	72,27	70,59	71,34
	Meðallífeyrir	111.498	66.135	86.523
Örorku- lífeyrir	Fjöldi	10	55	65
	Meðalaldur	57,39	54,54	54,98
	Meðallífeyrir	104.676	77.345	81.550
Maka- lífeyrir	Fjöldi	4	4	8
	Meðalaldur	49,31	67,19	58,25
	Meðallífeyrir	41.038	101.468	71.253
Barna- lífeyrir	Fjöldi	2	6	8
	Meðalaldur	14,83	14,65	14,70
	Meðallífeyrir	14.837	16.574	16.140

Fylgiskjal 4 - Lífeyrissjóður bankamanna - Aldursdeild - tryggingafræðileg athugun 2014

Breyting á stöðu sjóðfélaga

Var 2013	Flokkur	Staða 2014				Andlát			Samtals
		Virkir	Geymd	Ellilífeyrir	Örorkulífeyrir	Andlát	áður ótilk	Brottfall	2013
	Virkir	2.072	206	14	7	1			2.300
	Geymd	37	4.906	9	10	5		5	4.972
	Ellilífeyrir			87		2			89
	Örorkulífeyrir	1	1	1	61	1			65
	Nýir	163	1	1					
	Í lok árs	2.273	5.114	112					

Breyting á fjölda maka og barnalífeyrisþega

Barna- og makalífeyrisþegar					Andlát			Samtals
Var 2013		Staða 2014		Andlát	áður ótilk	Brottfall	2013	
	Barna	8					8	
	Nýir	13						
	Í lok árs							
Var 2013	Maka	Staða 2014		Andlát	áður ótilk	Brottfall	Samtals 2013	
	Maka	8					8	
	Nýir	6						
	Í lok árs	14						

Fylgiskjal 5 - Lífeyrissjóður bankamanna - Aldursdeild - tryggingafræðileg athugun 2014**Viðbót vegna áætlunar á óskráðum iðgjöldum.**

Gert ráð fyrir að eftir sé að skrá um 1% af iðgjöldum ársins 2014

Er það hlutfall notað við hækkun vegna iðgjaldatímabíla ársins 2014 við mat á iðgjöldum áráanna 2015 og síðar.

Endurmat á skuldabréfum Aldursdeildar lífeyrissjóðs bankamanna

Eignaflokkur	Endurmat
Skuldabréf	131.976.547
Innlend hlutabréf	-12.989.625
Innlend hlutdeildarskírteini	-69.064.609
Erlend hlutabréf	-31.936.056
Innlán	256.930.069
Samtals	274.916.326

Fylgiskjal 6 - Lífeyrissjóður bankamanna - Aldursdeild - tryggingafræðileg athugun 2014

Skipting skuldbindinga - fjárhæðir í milljónum

Dánarlíkur íslenskar samkvæmt reynslu 2007-2011

Örorkulíkur 60% af íslenskum örorkulíkum m.v. könnun 1998-2002

	Eignir	Iðgjöld	Samtals
Bókfærð eign	26.298,3		26.298,3
Fjárf.gjöld	-200,4		-200,4
Endurmat	274,9		274,9
Núvirði iðgjalda		25.505,7	25.505,7
Samtals eignir	26.372,8	25.505,7	51.878,5

	Lífeyris				Lífeyris þegar alls	Óvirkir	Virkir	Samtals Ó/V	Samtals		
	Ellilífeyris þegar	Örorkul. þegar	Makal. þegar	Barnal. þegar					Áunnið	Framtíð	Samtals
Ellilífeyrir	1.182,6	722,4			1.905,0	7.072,1	14.799,6	21.871,7	23.776,7	20.915,4	44.692,1
Örorkulífeyrir		721,2			721,2	596,1	1.228,5	1.824,6	2.545,8	2.845,8	5.391,6
Makalífeyrir og dánarb.	32,6	14,0	40,4		87,0	425,8	664,8	1.090,6	1.177,6	870,3	2.047,9
Barnalífeyrir				9,4	9,4	0,0	0,0	0,0	9,4	151,7	161,1
Kostnaður									343,4	627,8	971,2
Samtals skuldbindingar	1.215,2	1.457,6	40,4	9,4	2.722,6	8.094,0	16.692,9	24.786,9	27.852,9	25.411,0	53.263,9
Eignir umfram skuldbindingar									-1.480,1	94,7	-1.385,4
Hlutfall									-5,3%	0,4%	-2,6%

Fylgiskjal 7 - Lífeyrissjóður bankamanna - Aldursdeild - tryggingafræðileg athugun 2014

Skipting skuldbindinga - fjárhæðir í milljónum

Dánarlíkur íslenskar samkvæmt reynslu 2007-2011

Örorkulíkur 100% af íslenskum örorkulíkum m.v. könnun 1998-2002 (staðalforsendur 2012)

Endurmat eigna unnið af starfsmönnum sjóðsins

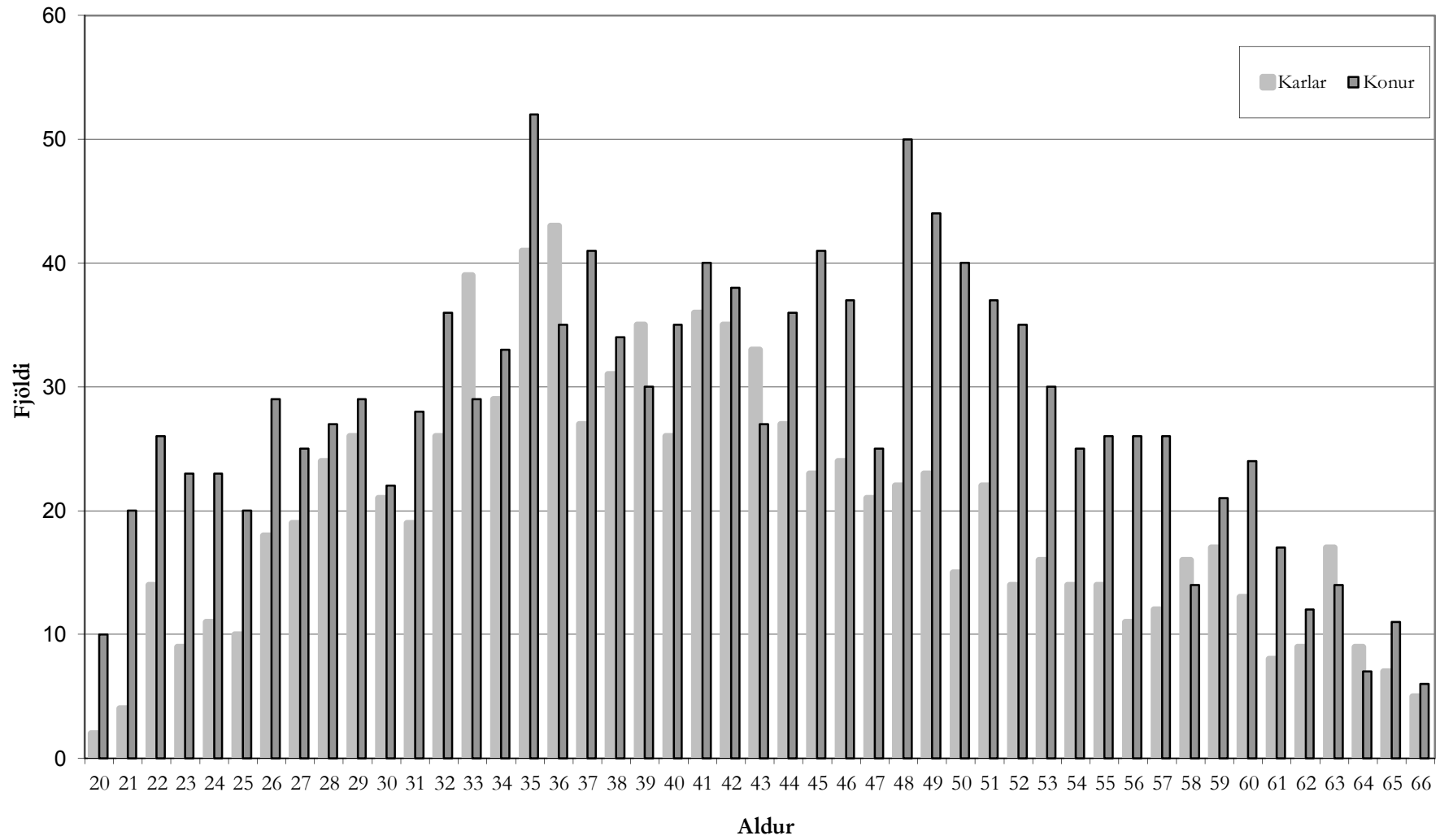
										Eignir	Iðgjöld	Samtals
Bókfærð eign										26.298,3		26.298,3
Fjárfestingargjöld										-200,4		-200,4
Endurmat										274,9		274,9
Núvirði iðgjalda											24.919,7	24.919,7
Samtals eignir										26.372,8	24.919,7	51.292,5
				Lífeyris			Samtals					
	Ellilífeyris	Örorkul.	Makal.	Barnal.	Lífeyris	Óvirkir	Virkir	Samtals	Áunnið	Framtíð	Samtals	
	þegar	þegar	þegar	þegar	þegar			Ó/V				
Ellilífeyrir	1.182,6	722,4			1.905,0	7.072,1	14.799,6	21.871,7	23.776,7	20.812,2	44.588,9	
Örorkulífeyrir		721,2			721,2	993,5	2.047,5	3.041,0	3.762,2	4.628,6	8.390,8	
Makalífeyrir og dánarb.	32,6	14,0	40,4		87,0	425,8	664,8	1.090,6	1.177,6	887,6	2.065,2	
Barnalífeyrir				9,4	9,4	0,0	0,0	0,0	9,4	206,2	215,6	
Kostnaður									347,9	623,3	971,2	
Samtals skuldbindingar	1.215,2	1.457,6	40,4	9,4	2.722,6	8.491,4	17.511,9	26.003,3	29.073,8	27.157,9	56.231,7	
Eignir umfram skuldbindingar										-2.701,0	-2.238,2	-4.939,2
Hlutfall										-9,3%	-8,2%	-8,8%

Fylgiskjal 8 - Aldursdeild Lífeyrissjóðs bankamanna - tryggingafræðileg athugun 2014

Framreikningur á tryggingafræðilegri athugun 2013

				Framreiknað til loka:			
Ár:	2013 mán		12	Ár	2014 mán		12
Vísitala:			416,7	Vísitala:			421,0
				Lengd tímabils, mán			12
				Lífeyrir	E	94,1	
					Ö	98,0	
					M	22,5	
					B	3,1	217,7
				Iðgjöld		1.696,6	1.720,8
				Meðalvísitala tímabils			420,5
	Áunnið	Framtíð	Heildar		Áunnið	Framtíð	Heildar
Eignir	23.331,7		23.331,7	Eignir+endurm*	26.214,8		26.214,8
Fjárf.gjöld	-191,1		-191,1	Fjárf.gjöld	-193,1		-193,1
Endurmat	319,0		319,0				0,0
Iðgjöld		25.505,7	25.505,7	Iðgjöld		26.128,2	26.128,2
Samtals	23.459,6	25.505,7	48.965,3	Samtals	26.021,7	26.128,2	52.149,9
	Áunnið	Framtíð	Heildar		Áunnið	Framtíð	Heildar
Ellilífeyrir	21.466,7	20.915,4	42.382,1	Ellilífeyrir	23.788,8	21.425,9	45.214,7
Örorkulífeyrir	2.275,9	2.845,8	5.121,7	Örorkulífeyrir	2.475,6	2.915,3	5.390,9
Makalífeyrir	1.086,2	870,3	1.956,5	Makalífeyrir	1.172,7	891,5	2.064,2
Barnalífeyrir	6,5	151,7	158,2	Barnalífeyrir	14,1	155,4	169,5
Kostnaður	279,0	565,0	844,0	Kostnaður	296,4	556,3	852,7
Samtals	25.114,3	25.348,2	50.462,5	Samtals	27.747,6	25.944,4	53.692,0
Mismunur	-1.654,7	157,5	-1.497,2	Mismunur	-1.725,9	183,8	-1.542,1
	-6,6%	0,6%	-3,0%		-6,2%	0,7%	-2,9%

Lífeyrissjóður bankamanna-Aldursdeild aldursdreifing virkra sjóðfélaga 2014



Lífeyrissjóður bankamanna - Aldursdeild
reiknuð meðallaun virkra sjóðfélaga 2014

