



Ársfundur 30. apríl 2019



Dagskrá

1. Fundarsetning - kosning fundarstjóra og fundarritara.
2. Skýrsla stjórnar, *Ari Skúlason*.
3. Ársreikningur 2018 og fjárfestingarstefnur, *Tryggvi Tryggvason*.
4. Tryggingafræðileg athugun, *Bjarni Guðmundsson*.
5. Tillögur til breytingu á samþykktum sjóðsins.
6. Kosning skoðunarmanna reikninga sjóðsins.
7. Laun stjórnar- og skoðunarmanna.
8. Önnur mál.



Skýrsla stjórnar

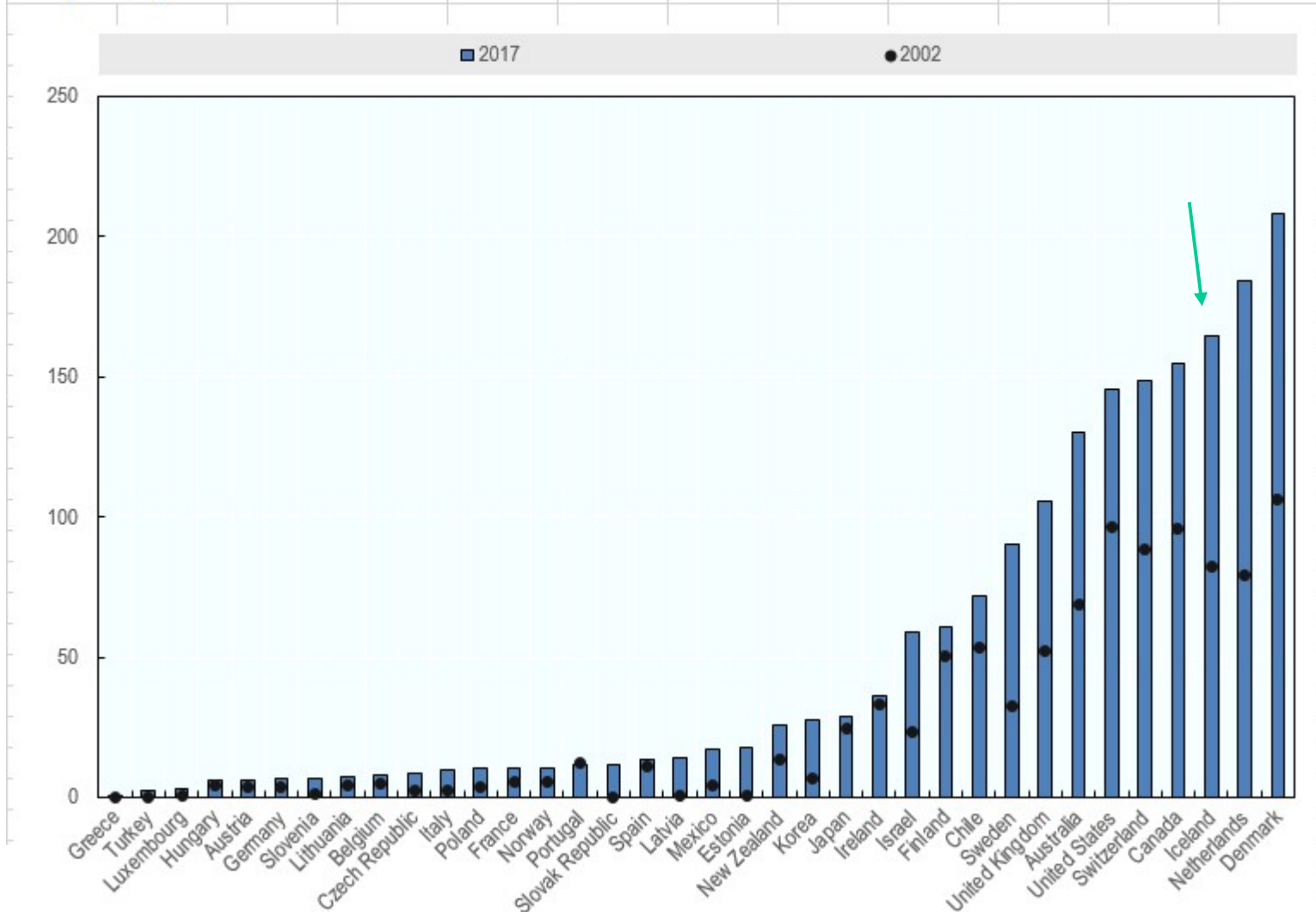
Ari Skúlason

Ársfundur 30. apríl 2019

Stærð lífeyriskerfa nokkurra landa hlutfall af VLF

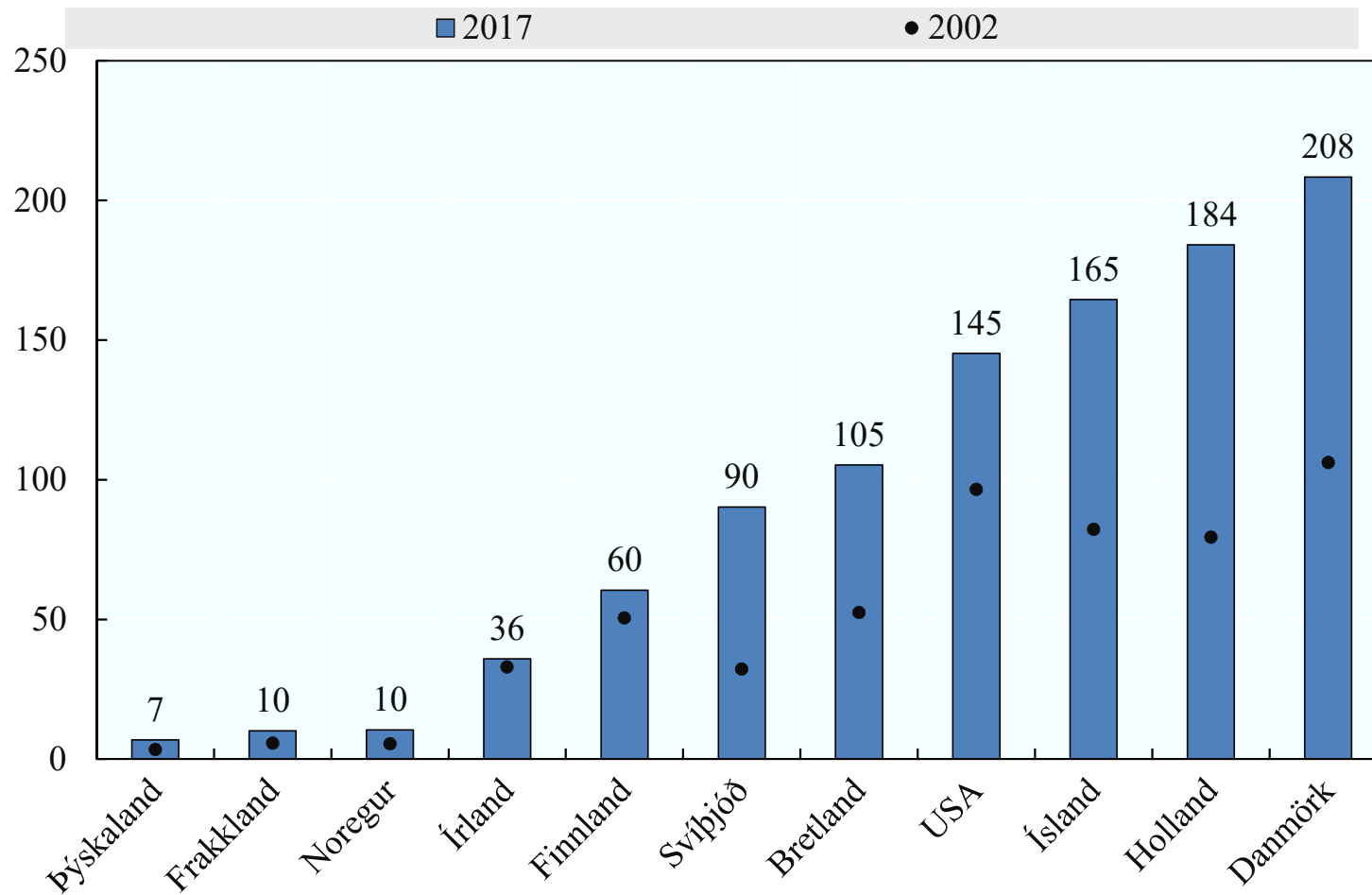


Figure 1.3. Total assets in funded and private pension arrangements, in 2002 and 2017
As a percentage of GDP



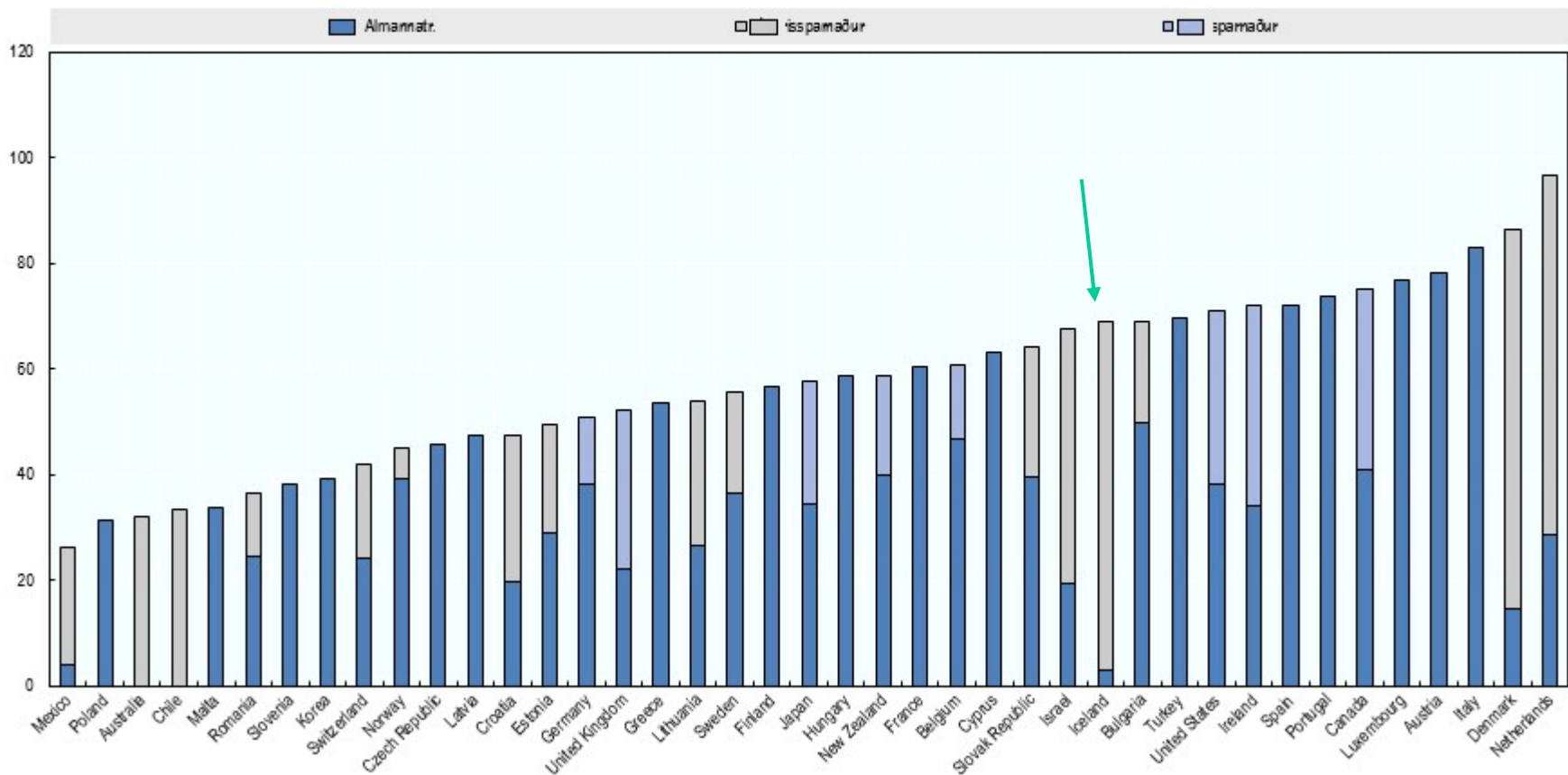
Stærð lífeyriskerfa – lönd sem eru næst okkur

hlutfall af VLF



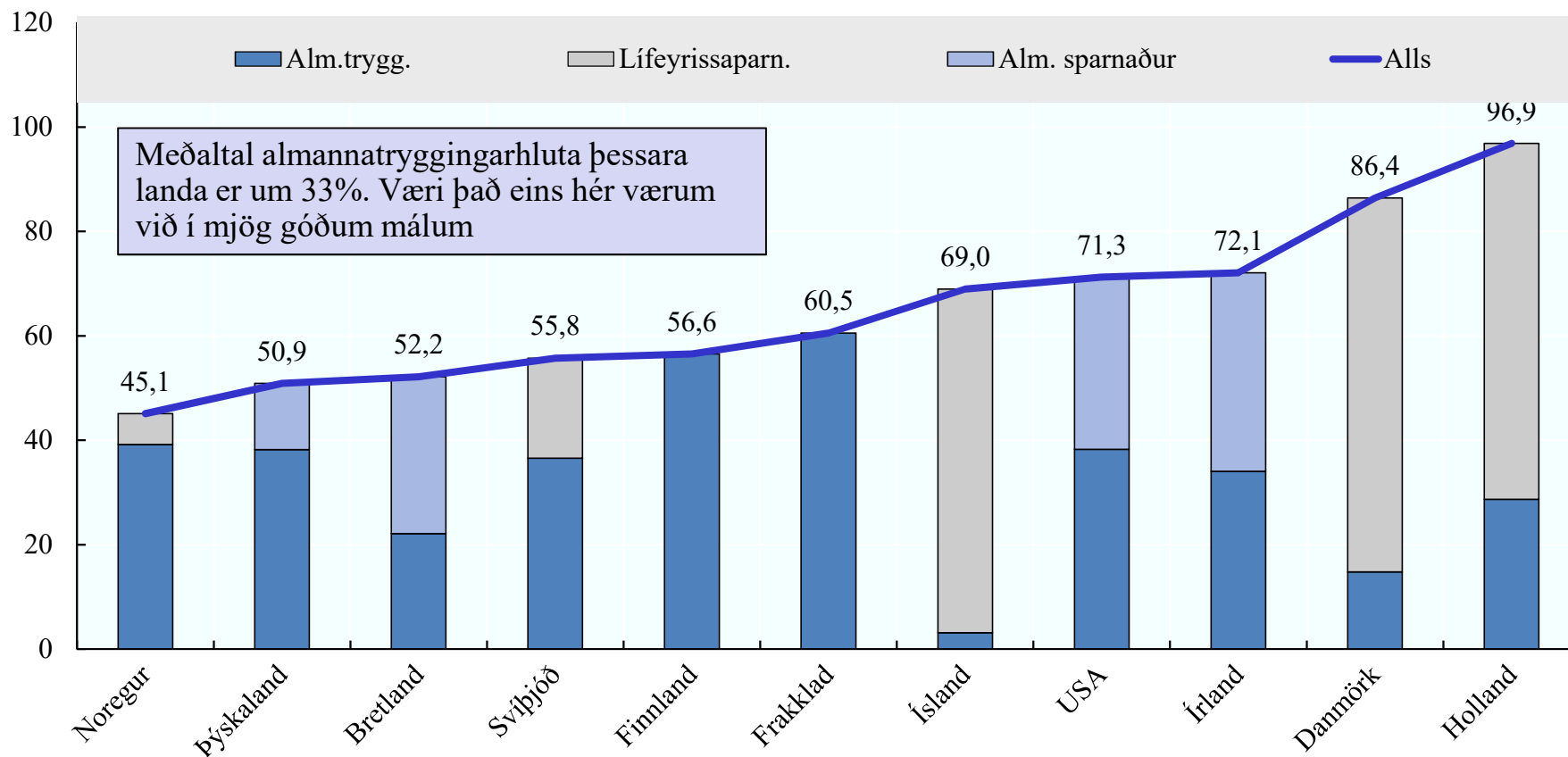
Lífeyrir sem hlutfall af launum og skipting 2017

Figure 1.1. Gross pension replacement rates from mandatory public, private and voluntary private pension schemes
Percent of individual earnings, average earner



Lífeyrir sem hlutfall af launum og skipting

Meðallaunamaður 2017





Ársreikningur 2018

Tryggvi Tryggvason

Ársfundur 30. apríl 2019

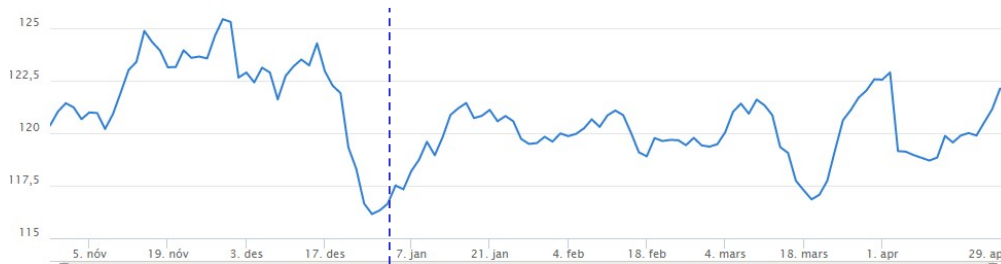
Ávöxtun

- **Hlutfallsdeild**
 - Hrein nafnávöxtun 6,8%, raunávöxtun 3,5%
 - Meðaltal síðustu 10 ára 4,24% raunávöxtun
 - 3,8% raunávöxtun að meðaltali frá stofnun 1998.
- **Aldursdeild**
 - Hrein nafnávöxtun 5,0%, raunávöxtun 1,7%
 - Meðaltal síðustu 10 ára 3,7% raunávöxtun
 - 3,7% raunávöxtun að meðaltali frá stofnun 1998.
- Mismunandi uppgjörsaðferðir skekkja samanburð milli sjóða
- Lífeyrissjóður bankamann metur stærstan hluta skuldabréfa beggja deilda á kaupkröfu í stað markaðsverðs.
- Miðað við markaðsverð reiknaðist ávöxtun mun hærrí 2018.
- Í tryggingafræðilegri úttekt skipta bókhaldsaðferðir þó engu máli.

Sveiflur í ávöxtun Aldursdeildar 2018



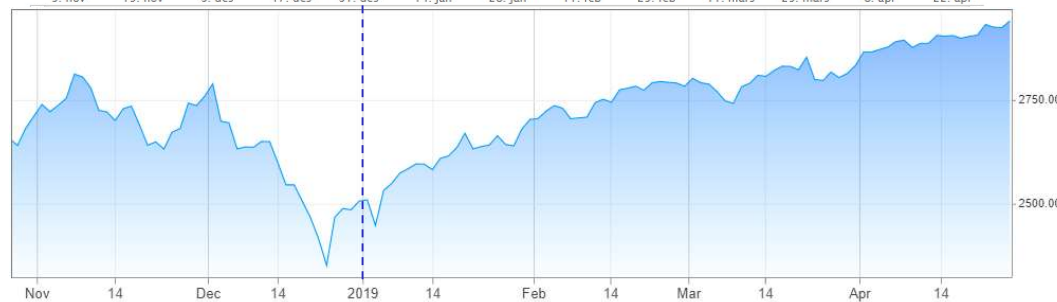
- Fram eftir ári 2018 stefndi í mjög góða ávöxtun Aldursdeildar – 4-5% raunávöxtun.
- Í desember 2018 versnuðu aðstæður mikið á erlendum hlutabréfamörkuðum á sama tíma og krónan styrktist
- Ársmeðaltal ávöxtunar lækkaði mikið í kjölfarið.
- Á nýju ári hefur þessi þróun snúist við og gott betur auk þess sem aðstæður á innlendum markaði hefa verið hagfelldar.



USD/ISK
Hækkun frá áramótum 5%

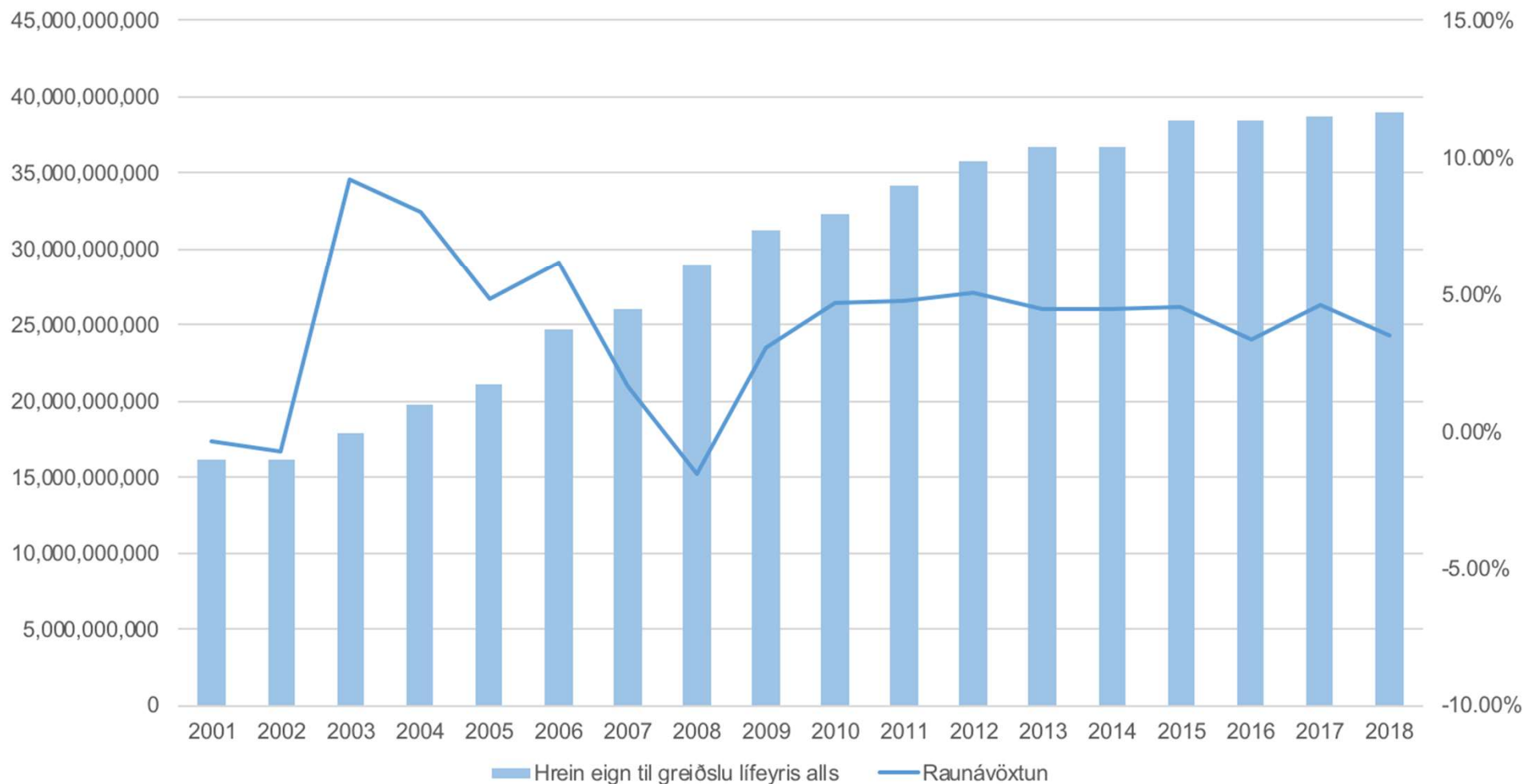


OMX Iceland 8
Hækkun frá áramótum 23%

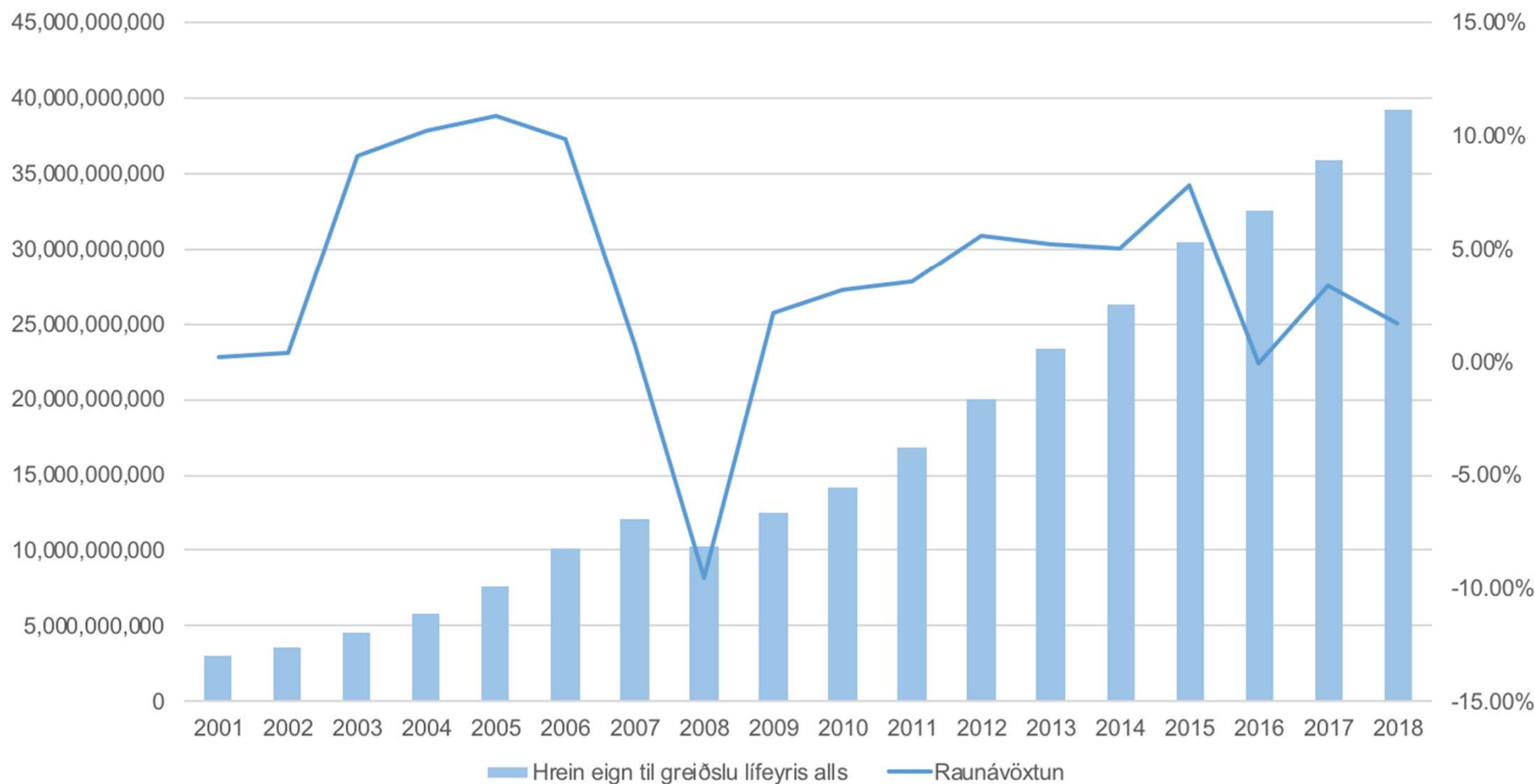


S&P 500
Hækkun frá áramótum 17%

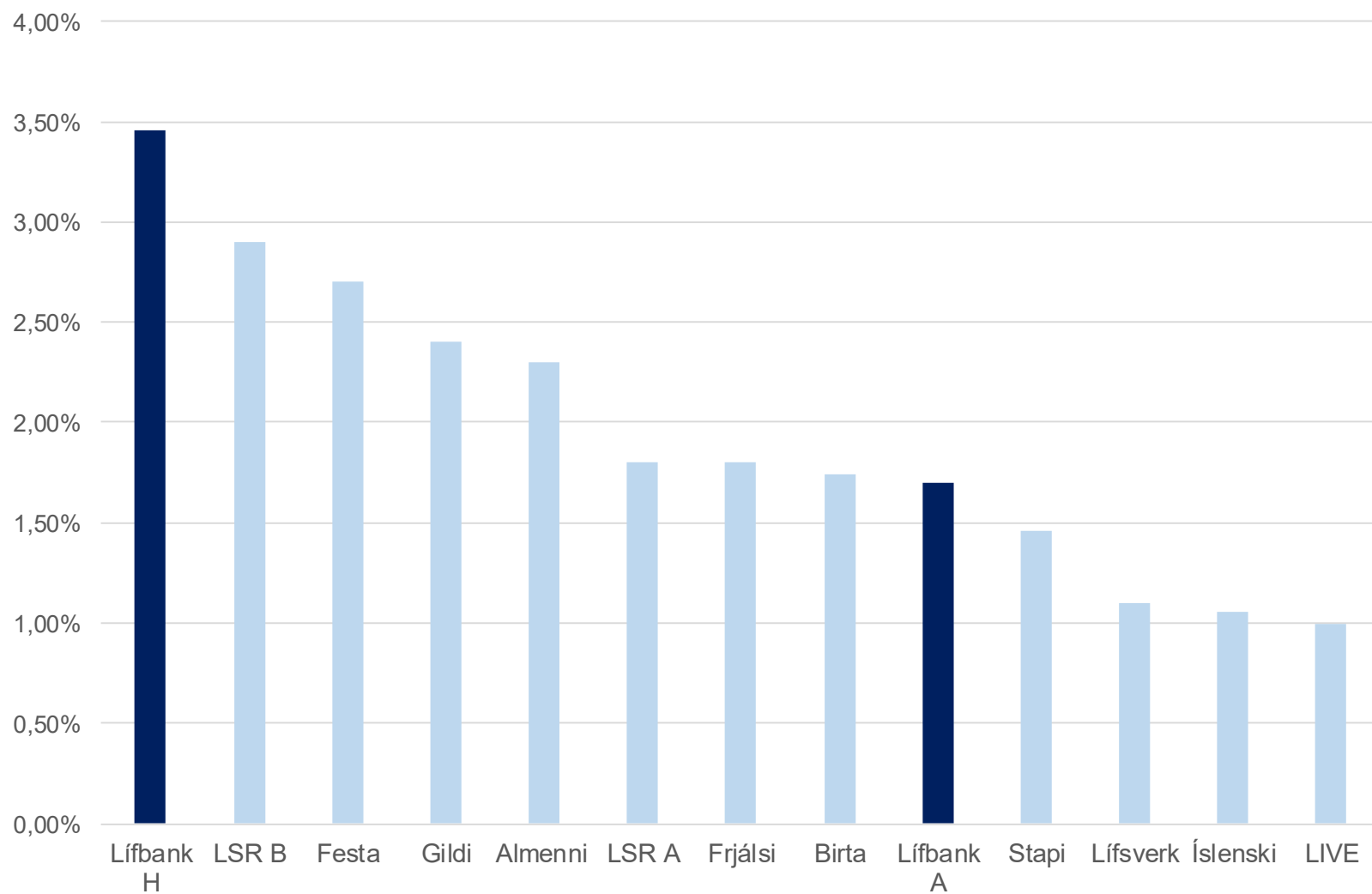
Þróun hreinnar eignar og raunávöxtunar - Hlutfallsdeild



Þróun hreinnar eignar og raunávöxtunar - Aldursdeild



Hrein raunávöxtun



Heimild: Ársreikningar sjóða sem hafa birt

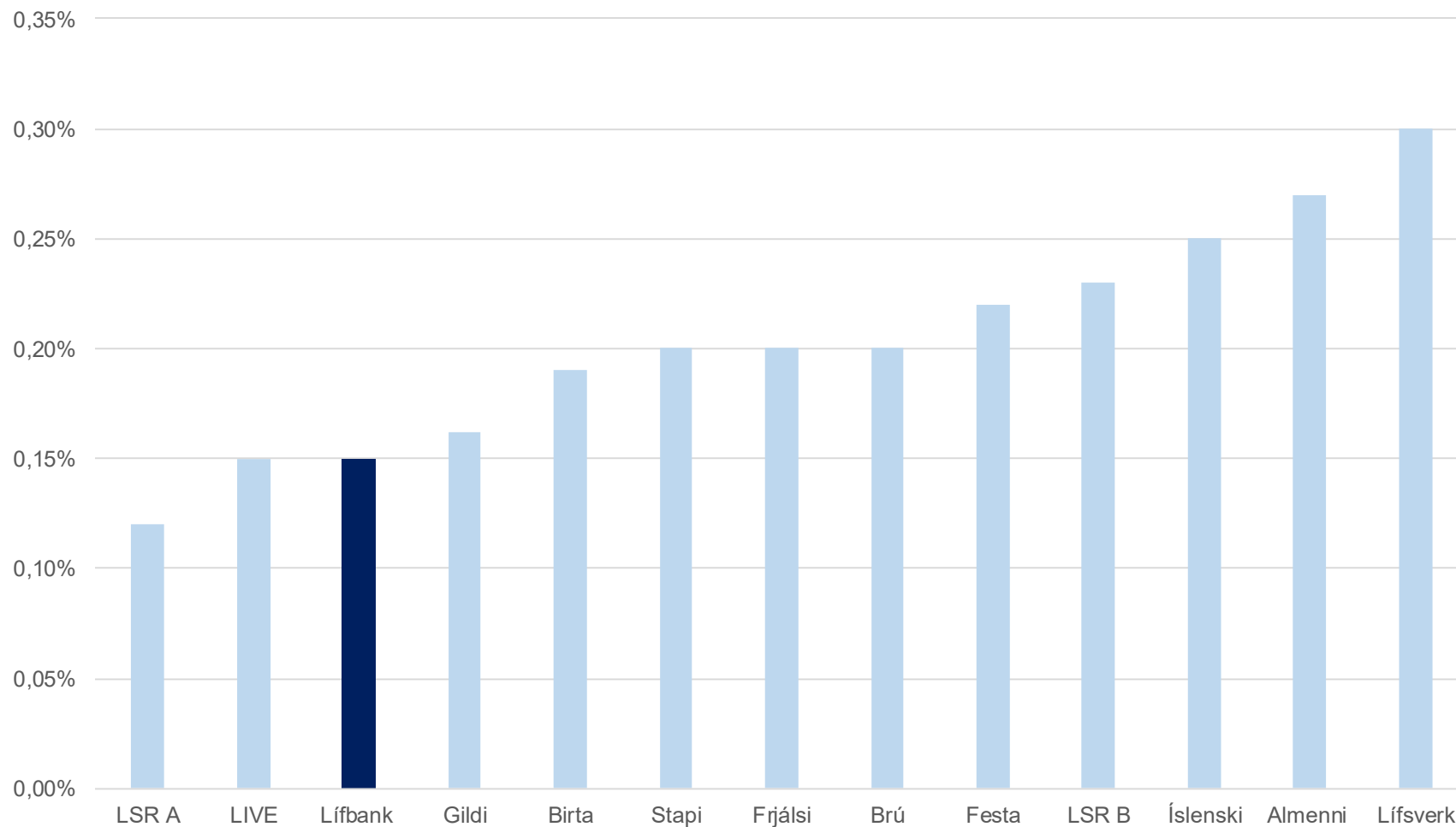
Langtímaávöxtun - samanburður

Ávöxtun íslenskra lífeyrissjóða 2000-2017 [margf.meðt.]

1. Lífeyrissjóður starfsm. Búnaðarbanka Íslands hf.....	5,8%
2. Lífeyrissjóður starfsm. Akureyrarbæjar.....	4,4%
3. Lífeyrissjóður starfsm. Reykjavíkurborgar.....	3,8%
4. Eftirlaunasjóður Reykjanesbæjar.....	3,8%
5. Lífeyrissjóður Vestmannaeyja (1969).....	3,6%
6. Lífeyrissjóður verzlunarmanna (LIVE).....	3,6%
7. Lífeyrissjóður bankamanna.....	3,4%
8. Söfnunarsjóður lífeyrisréttinda	3,4%
9. Lífeyrissjóður starfsm. Kópavogsbæjar.....	3,3%
10. Lífeyrissjóður Rangæinga.....	3,2%
11. LSR B.....	3,2%
12. Gildi lífeyrissjóður.....	3,1%
13. Stapi lífeyrissjóður.....	3,1%
14. Brú.....	3,0%
15. Lífeyrissjóður hjúkrunarfræðinga.....	2,7%
16. Eftirlaunasjóður FÍA.....	2,6%
17. Festa.....	2,6%
18. LSR A.....	2,5%
19. Lífeyrissjóður bænda.....	2,1%
20. Birta.....	1,9%
21. Frjálsi lífeyrissjóðurinn.....	1,9%
22. Íslenski lífeyrissjóðurinn.....	1,9%
23. Lífeyrissjóður Tannlæknafélags Íslands.....	1,8%
24. Almenni lífeyrissjóðurinn.....	1,7%
25. Lífsverk.....	-0,1%

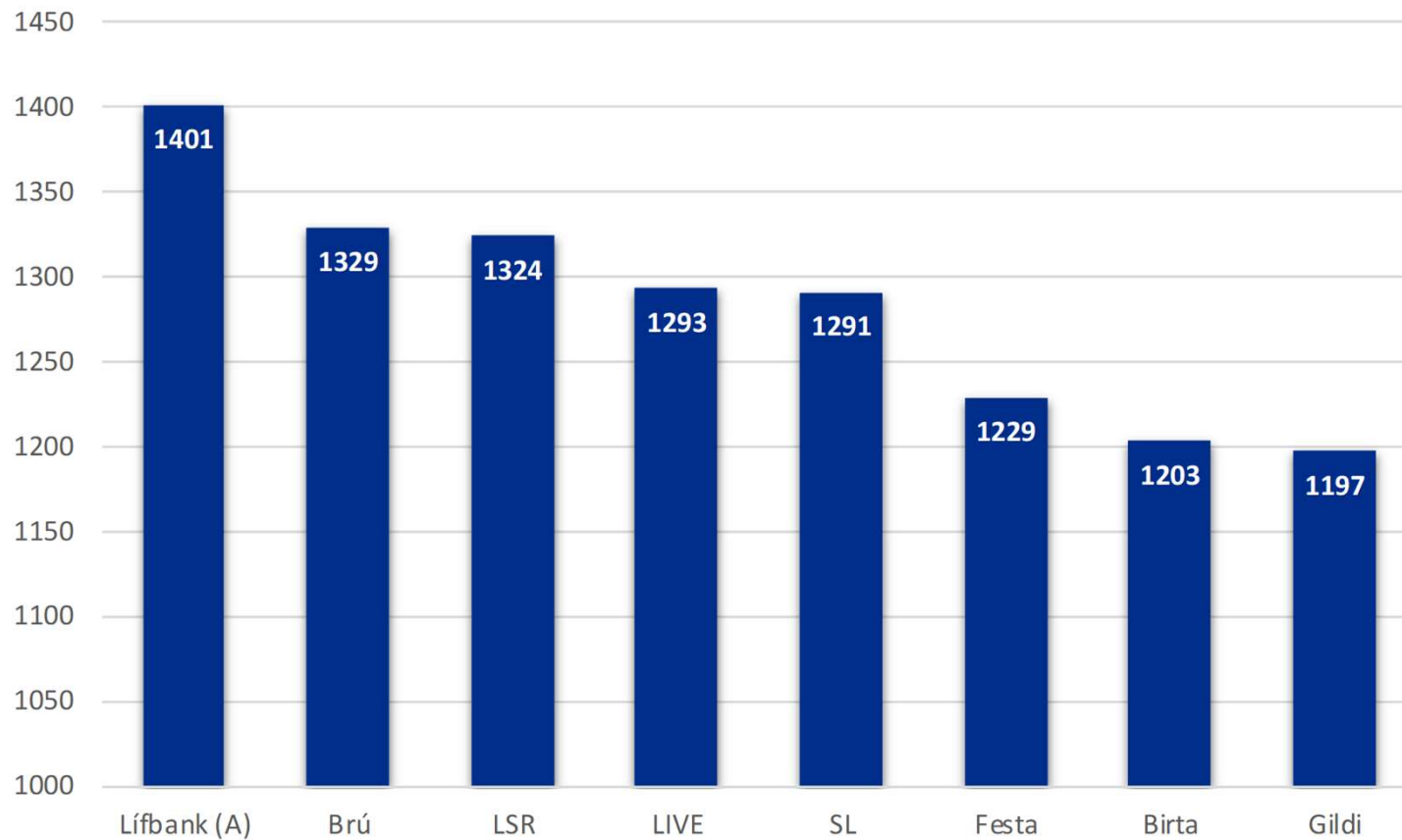
Rekstrarkostnaður 2018

Hlutfall af meðalstöðu eigna



Ávinnsla réttinda mismunandi

Meðalávinnsla 25-64 ára f. hvert 10.000 kr. iðgjald





Hlutfallsdeild

Ársreikningur

2018

Yfirlit um breytingu á hreinni eign til greiðslu lífeyris árið 2018



	Skýr.	2018	2017
Iðgjöld			
Iðgjöld sjóðfélaga		35.013.227	36.135.642
Iðgjöld launagreiðenda		135.480.771	141.791.733
		<u>170.493.998</u>	<u>177.927.375</u>
Sérstök aukaframlög		19.021.342	16.957.720
		<u>189.515.340</u>	<u>194.885.095</u>
Lífeyrir			
Heildarfjárhæð lífeyris	3	2.472.645.653	2.371.925.663
Framlag til starfsendurhæfingarsjóðs		1.436.158	1.246.321
Beinn kostnaður vegna örorkulífeyris		1.229.629	1.162.012
		<u>2.475.311.440</u>	<u>2.374.333.996</u>

Yfirlit um breytingu á hreinni eign til greiðslu lífeyris árið 2018



	Skýr.	2018	2017
Hreinar fjárfestingartekjur			
Hreinar tekjur af eignarhlutum í félögum og sjóðum	4	17.314.375	62.460.868
Hreinar tekjur af skuldabréfum	5	2.080.220.481	1.969.820.222
Vaxtatekjur af bundnum bankainnstæðum		507.782.791	398.595.262
Vaxtatekjur af handbæru fé		5.089.792	5.535.248
Fjárfestingargjöld	6	(10.890.571)	(8.201.114)
		<u>2.599.516.868</u>	<u>2.428.210.485</u>
Rekstrarkostnaður			
Skrifstofu- og stjórnunarkostnaður	7	87.501.694	84.885.965
Hlutdeild aðildarfyrirtækja í rekstrarkostnaði		(44.867.417)	(44.094.013)
		<u>42.634.277</u>	<u>40.791.952</u>
Breyting á hreinni eign til greiðslu lífeyris		271.086.491	207.969.633
Hrein eign frá fyrra ári		<u>38.635.938.641</u>	<u>38.427.969.008</u>
Hrein eign til greiðslu lífeyris í árslok		<u><u>38.907.025.132</u></u>	<u><u>38.635.938.641</u></u>

Efnahagsreikningur 31. desember 2018



	Skýr.	31.12.2018	31.12.2017
Eignir			
Fjárfesting			
Eignarhlutir í félögum og sjóðum	8	1.605.094.120	1.640.688.205
Skuldabréf	9	29.088.859.493	29.059.102.114
Bundnar bankainnstæður		7.671.308.846	7.429.758.371
		<u>38.365.262.459</u>	<u>38.129.548.690</u>
Kröfur			
Kröfur á launagreiðendur		10.856.174	11.105.847
Aðrar kröfur		20.819.442	21.545.585
		<u>31.675.616</u>	<u>32.651.432</u>
Ýmsar eignir			
Varanlegir rekstrarfjármunir	13	942.239	678.890
Handbært fé		<u>562.653.331</u>	<u>478.676.271</u>
Eignir samtals		<u><u>38.960.533.645</u></u>	<u><u>38.641.555.283</u></u>

Efnahagsreikningur 31. desember 2018



	Skýr.	31.12.2018	31.12.2017
Skuldir			
Viðskiptaskuldir			
Áfallinn kostnaður og fyrirframinnheimtar tekjur		6.226.166	5.297.179
Aðrar skuldir	15	<u>47.282.347</u>	<u>319.463</u>
Skuldir samtals		<u>53.508.513</u>	<u>5.616.642</u>
Hrein eign til greiðslu lífeyris		<u><u>38.907.025.132</u></u>	<u><u>38.635.938.641</u></u>



Yfirlit um sjóðstreymi ársins 2018

	2018	2017
Inngreiðslur		
Iðgjöld	189.765.013	194.898.151
Innborgaðar vaxtatekjur af handbæru fé og kröfum	5.089.792	5.535.248
Aðrar inngreiðslur	44.867.417	44.094.013
	<u>239.722.222</u>	<u>244.527.412</u>
Útgreiðslur		
Lífeyrir	2.429.535.580	2.412.503.485
Rekstrarkostnaður	86.406.074	83.664.582
Fjárfesting í rekstrarfjármunum	429.982	144.966
Aðrar útgreiðslur	6.926.451	0
	<u>2.523.298.087</u>	<u>2.496.313.033</u>
Nýtt ráðstöfunarfé til fjárfestingar	<u>(2.283.575.865)</u>	<u>(2.251.785.621)</u>



Yfirlit um sjóðstreymi ársins 2018

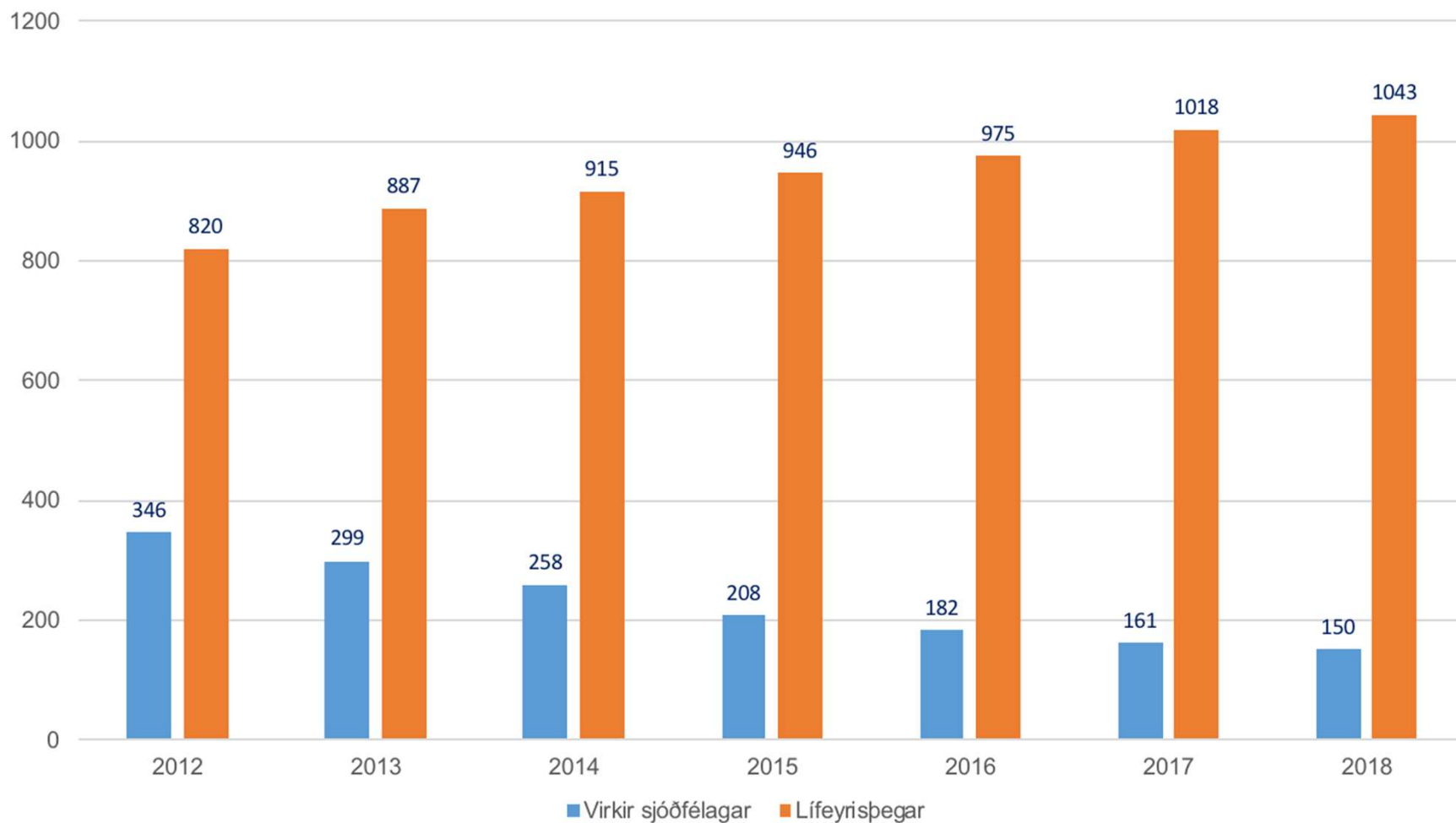
	2018	2017
Nýtt ráðstöfunarfé til fjárfestingar	<u>(2.283.575.865)</u>	<u>(2.251.785.621)</u>
Fjárfestingarhreyfingar		
Innborgaðar tekjur af eignarhlutum í félögum og sjóðum	19.023.510	9.349.255
Keyptir eignarhlutir í félögum og sjóðum	(1.592.520.371)	(1.907.057.814)
Seldir eignarhlutir í félögum og sjóðum	1.624.479.652	1.970.785.368
Afborganir höfuðstóls og vaxta skuldabréfa	2.487.804.987	2.314.484.916
Keypt skuldabréf	(1.275.217.651)	(1.588.722.278)
Seld skuldabréf	837.750.482	1.275.847.342
Ný bundin innlán	0	(300.000.000)
Endurgreidd bundin innlán	266.232.316	677.036.496
	<u>2.367.552.925</u>	<u>2.451.723.285</u>
Hækkun á handbæru fé	83.977.060	199.937.664
Handbært fé í ársbyrjun	<u>478.676.271</u>	<u>278.738.607</u>
Handbært fé í árslok	<u>562.653.331</u>	<u>478.676.271</u>

Yfirlit um tryggingafræðilega stöðu 31. desember 2018

Tryggingafræðileg staða 2018

Eignir	Áfallin skuldbinding	Framtíðar- skuldbinding	Heildar- skuldbinding
Hrein eign til greiðslu lífeyris.....	38.907,0		38.907,0
Mismunur á bókfærðu verði og núvirði skuldabréfa.....	295,7		295,7
Mismunur á bókfærðu verði og matsvirði skráðra hlutabréfa.....	(6,3)		(6,3)
Núvirði framtíðarfjárfestingarkostnaðar.....			0,0
Núvirði framtíðarrekstrarkostnaðar.....	(318,8)	(23,4)	(342,2)
Núvirði framtíðariðgjalda.....		993,6	993,6
Eignir samtals.....	<u>38.877,6</u>	<u>970,2</u>	<u>39.847,8</u>
Skuldbindingar			
Ellilífeyrir.....	33.569,5	1.624,7	35.194,2
Örorkulífeyrir.....	655,0	30,6	685,6
Makalífeyrir.....	5.004,9	116,1	5.121,0
Barnalífeyrir.....	367,9	15,6	383,5
95 ára regla.....	786,7	213,5	1.000,2
Endurgreiðsla iðgjalda.....	480,8		480,8
Skuldbindingar samtals.....	<u>40.864,8</u>	<u>2.000,5</u>	<u>42.865,3</u>
Eignir umfram skuldbindingar	(1.987,2)	(1.030,3)	(3.017,5)
Í hlutfalli af skuldbindingum í árslok.....	-4,9%	-51,5%	-7,0%
Í hlutfalli af skuldbindingum í ársbyrjun.....	-4,2%	-44,6%	-6,2%

Skipting virkra sjóðfélaga og lífeyrisþega - Hlutfallsdeild



Aldursdeild

Ársreikningur

2018

Yfirlit um breytingu á hreinni eign til greiðslu lífeyris árið 2018



	Skýr.	2018	2017
Iðgjöld			
Iðgjöld sjóðfélaga		773.662.005	747.891.796
Iðgjöld launagreiðenda		1.194.204.732	1.151.756.322
Réttindaflutningur og endurgreiðslur		6.605.498	380.296
		<u>1.974.472.235</u>	<u>1.900.028.414</u>
Sérstök aukaframlög		15.997.540	18.624.470
		<u>1.990.469.775</u>	<u>1.918.652.884</u>
Lífeyrir			
Heildarfjárhæð lífeyris	3	436.878.019	358.792.947
Framlag til starfsendurhæfingarsjóðs		17.151.050	18.016.732
Beinn kostnaður vegna örorkulífeyris		1.140.371	985.488
		<u>455.169.440</u>	<u>377.795.167</u>

Yfirlit um breytingu á hreinni eign til greiðslu lífeyris árið 2018



	Skýr.	2018	2017
Hreinar fjárfestingartekjur			
Hreinar tekjur af eignarhlutum í félögum og sjóðum	4	169.872.654	430.111.481
Hreinar tekjur af skuldabréfum	5	1.563.155.929	1.198.401.462
Vaxtatekjur af bundnum bankainnstæðum		168.841.493	154.590.187
Vaxtatekjur af handbæru fé		18.685.511	(3.604.719)
Fjárfestingargjöld	6	<u>(9.153.855)</u>	<u>(6.873.555)</u>
		<u>1.911.401.732</u>	<u>1.772.624.856</u>
Rekstrarkostnaður			
Skrifstofu- og stjórnunarkostnaður	7	<u>76.063.597</u>	<u>70.373.236</u>
Önnur gjöld	8	<u>6.173.098</u>	<u>3.235.555</u>
Breyting á hreinni eign til greiðslu lífeyris		3.364.465.372	3.239.873.782
Hrein eign frá fyrra ári		<u>35.831.388.538</u>	<u>32.591.514.756</u>
Hrein eign til greiðslu lífeyris í árslok		<u><u>39.195.853.910</u></u>	<u><u>35.831.388.538</u></u>

Efnahagsreikningur 31. desember 2018



	Skýr.	31.12.2018	31.12.2017
Eignir			
Fjárfesting			
Eignarhlutir í félögum og sjóðum	9	11.768.805.352	11.763.926.785
Skuldabréf	10	23.794.965.301	21.546.444.835
Bundnar bankainnstæður		2.588.794.258	2.495.627.327
		<u>38.152.564.911</u>	<u>35.805.998.947</u>
Kröfur			
Kröfur á launagreiðendur		128.773.137	141.651.648
Aðrar kröfur		19.539.751	18.473.028
		<u>148.312.888</u>	<u>160.124.676</u>
Ýmsar eignir			
Varanlegir rekstrarfjármunir	14	873.951	575.759
Handbært fé		<u>1.132.856.676</u>	<u>87.598.956</u>
Eignir samtals		<u><u>39.434.608.426</u></u>	<u><u>36.054.298.338</u></u>

Efnahagsreikningur 31. desember 2018



	Skýr.	31.12.2018	31.12.2017
Skuldir			
Viðskiptaskuldir			
Áfallinn kostnaður og fyrirframinnheimtar tekjur		5.712.146	4.439.050
Aðrar skuldir	16	<u>233.042.370</u>	<u>218.470.750</u>
Skuldir samtals		<u>238.754.516</u>	<u>222.909.800</u>
Hrein eign til greiðslu lífeyris		<u><u>39.195.853.910</u></u>	<u><u>35.831.388.538</u></u>



Yfirlit um sjóðstreymi ársins 2018

	2018	2017
Inngreiðslur		
lögjöld	2.003.348.286	1.922.187.947
Innborgaðar vaxtatekjur af handbæru fé og kröfum	18.685.511	5.539.329
	<u>2.022.033.797</u>	<u>1.927.727.276</u>
Útgreiðslur		
Lífeyrir	445.874.067	371.441.069
Rekstrarkostnaður	76.613.739	69.270.537
Fjárfesting í rekstrarfjármunum	398.819	122.944
Aðrar útgreiðslur	8.126.841	0
	<u>531.013.466</u>	<u>440.834.550</u>
Nýtt ráðstöfunarfé til fjárfestinga	<u>1.491.020.331</u>	<u>1.486.892.726</u>

Yfirlit um sjóðstreymi ársins 2018



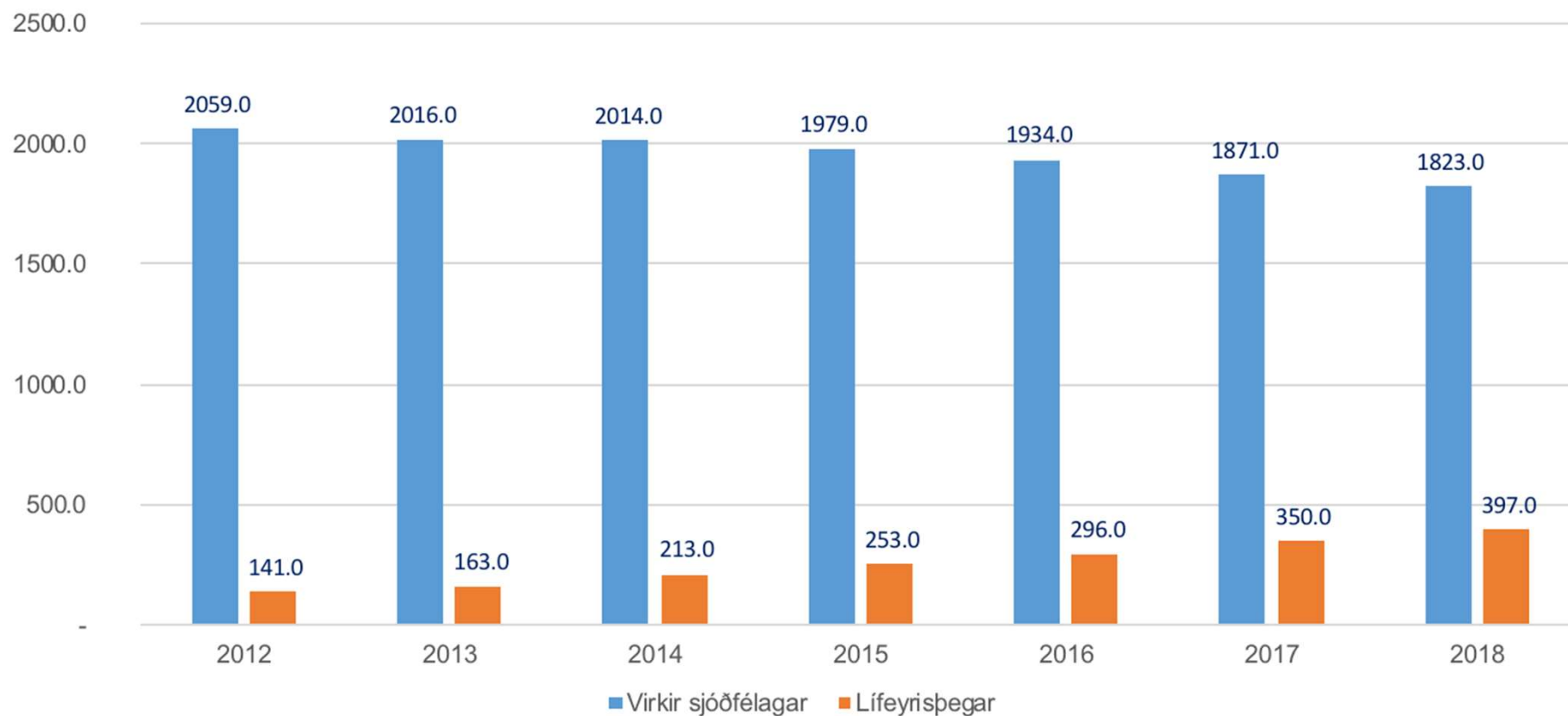
	2018	2017
Nýtt ráðstöfunarfé til fjárfestinga	<u>1.491.020.331</u>	<u>1.486.892.726</u>
Fjárfestingarhreyfingar		
Innborgaðar tekjur af eignarhlutum í félögum og sjóðum	457.547.228	331.749.246
Keyptir eignarhlutir í félögum og sjóðum	(4.873.610.563)	(7.046.878.308)
Seldir eignarhlutir í félögum og sjóðum	4.579.992.904	5.475.092.705
Afborganir höfuðstóls og vaxta skuldabréfa	1.826.740.762	1.607.112.451
Keypt skuldabréf	(2.844.870.577)	(3.979.513.460)
Seld skuldabréf	332.763.073	196.168.379
Ný bundin innlán	0	(400.000.000)
Endurgreidd bundin innlán	<u>75.674.562</u>	<u>2.108.256.644</u>
	<u>(445.762.611)</u>	<u>(1.708.012.343)</u>
Hækkun/(lækkun) á handbæru fé	1.045.257.720	(221.119.617)
Handbært fé í ársbyrjun	<u>87.598.956</u>	<u>308.718.573</u>
Handbært fé í árslok	<u><u>1.132.856.676</u></u>	<u><u>87.598.956</u></u>

Yfirlit um tryggingafræðilega stöðu 31. desember 2018

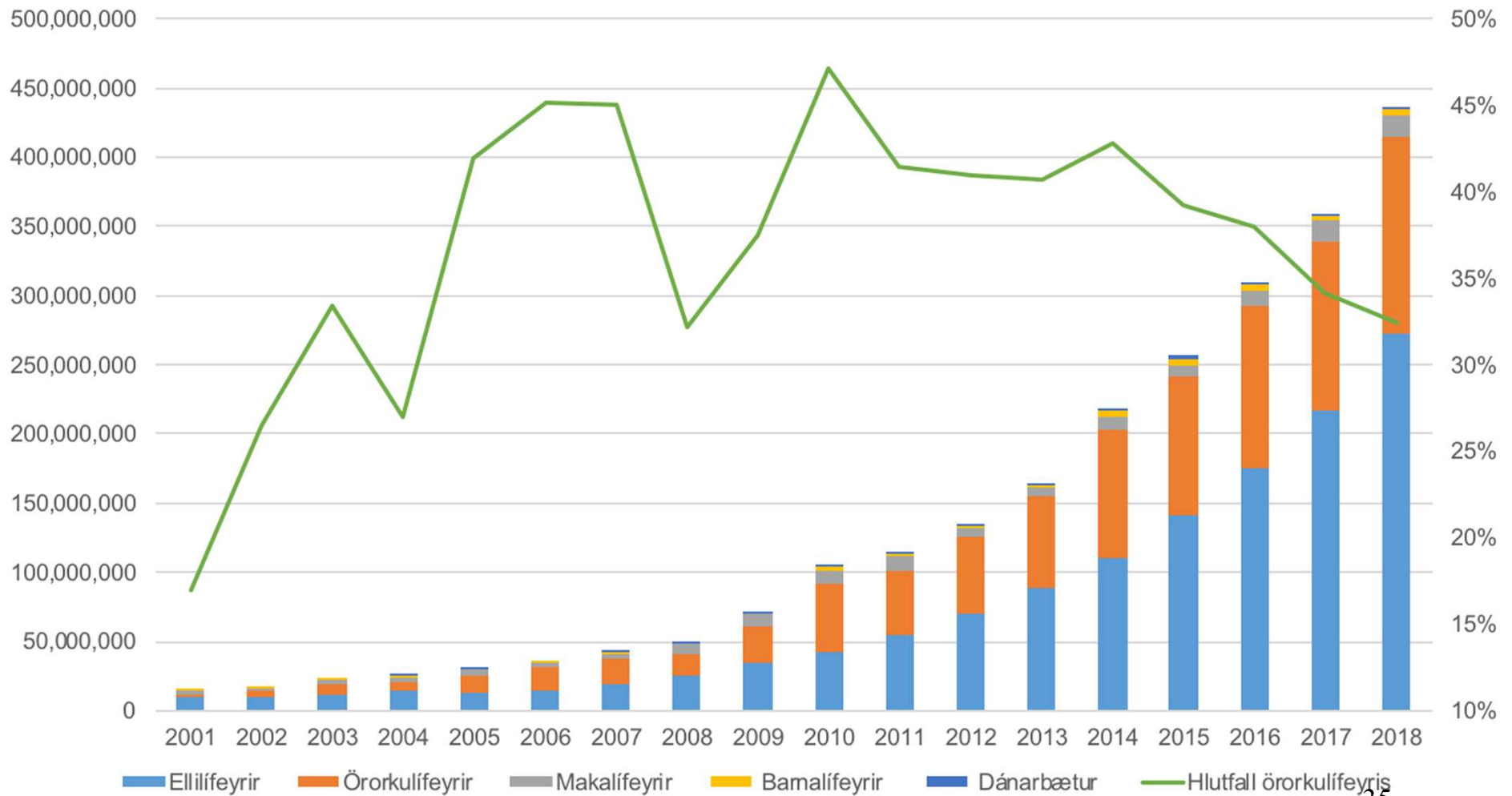
Tryggingafræðileg staða 2018

Eignir	Áfallin skuldbinding	Framtíðar- skuldbinding	Heildar- skuldbinding
Hrein eign til greiðslu lífeyris.....	39.195,9		39.195,9
Mismunur á bókfærðu verði og núvirði skuldabréfa.....	557,3		557,3
Mismunur á bókfærðu verði og matsvirði skráðra hlutabréfa.....	(42,4)		(42,4)
Núvirði framtíðarfjárfestingarkostnaðar.....	0,0		0,0
Núvirði framtíðarrekkstrarkostnaðar.....	(718,7)	(920,8)	(1.639,5)
Núvirði framtíðariðgjalda.....		27.315,5	27.315,5
Eignir samtals.....	38.992,1	26.394,7	65.386,8
Skuldbindingar			
Ellilífeyrir.....	37.596,6	24.192,8	61.789,4
Örorkulífeyrir.....	3.544,9	2.531,3	6.076,1
Makalífeyrir.....	1.679,0	733,0	2.412,0
Barnalífeyrir.....	20,0	113,6	133,6
Skuldbindingar samtals.....	42.840,4	27.570,8	70.411,2
Eignir umfram skuldbindingar	(3.848,3)	(1.176,1)	(5.024,4)
Í hlutfalli af skuldbindingum í árslok.....	-9,0%	-4,3%	-7,1%
Í hlutfalli af skuldbindingum í ársbyrjun.....	-5,7%	-1,6%	-4,0%

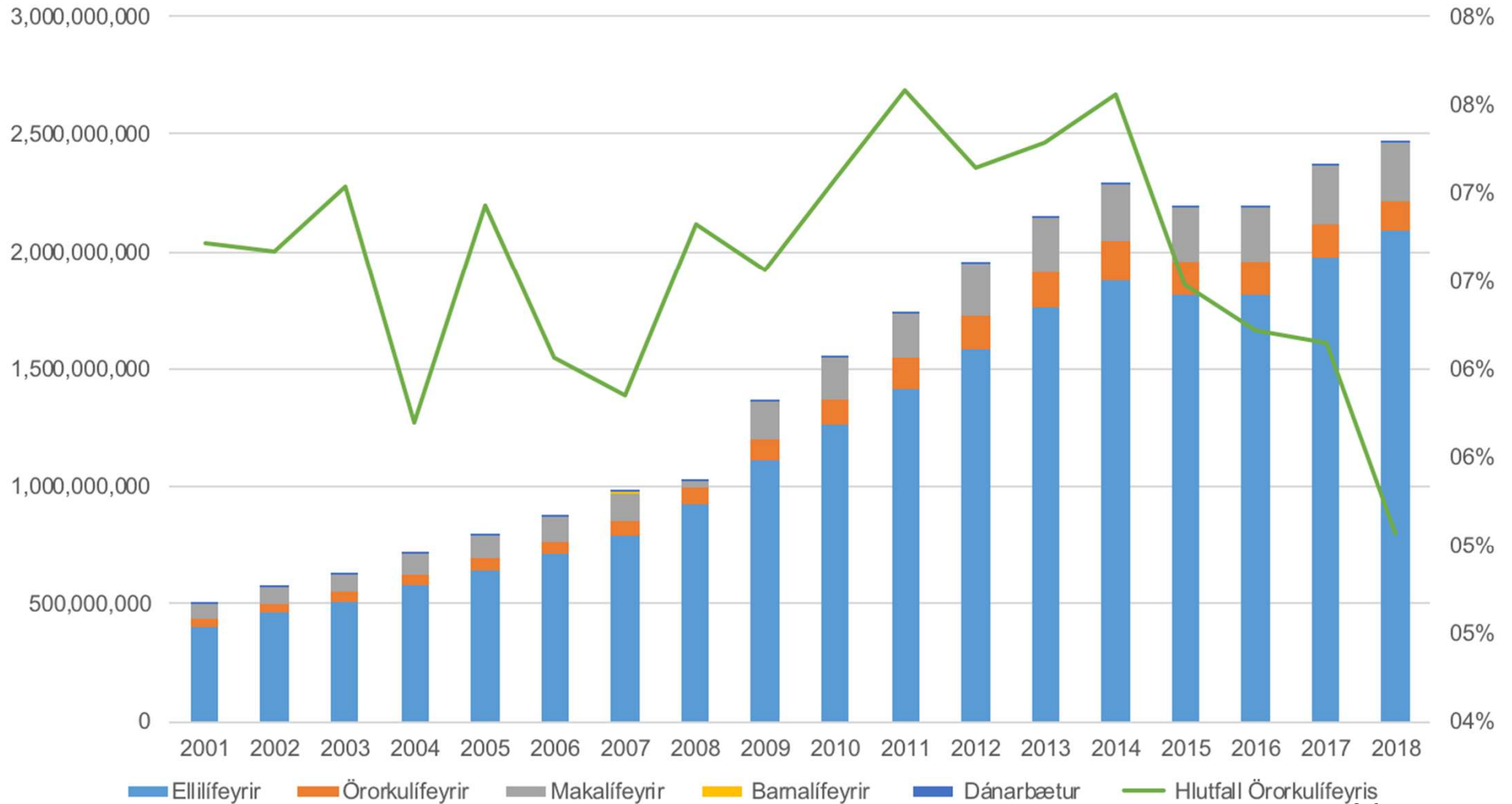
Skipting virkra sjóðfélaga og lífeyrisþega - Aldursdeild



Þróun lífeyris - Aldursdeild



Þróun lífeyris - Hlutfallsdeild





Fjárfestingarstefnur 2018

Fjárfestingarstefna Hlutfallsdeildar



	Markmið	Lágmark	Hámark	Staða 31.12.2018	
A	Ríkisvixlar og skuldabréf (A.a)	55,0%	40,0%	75,0%	56,9%
	Fasteignaveðtryggð skuldabréf (A.b)	2,5%	0,0%	10,0%	2,1%
B	Skuldabréf sveitarfélaga (B.a)	1,5%	0,0%	10,0%	1,0%
	Innlán (B.b)	20,0%	0,0%	25,0%	20,0%
	Sértryggð skuldabréf (B.c)	3,0%	0,0%	15,0%	2,8%
C	Skuldabréf og vixlar lánastofnana og váttryggingafélaga (C.a)	1,0%	0,0%	5,0%	0,7%
	Hlutdeildarskírteini og hlutir í UCITS (C.b)	0,0%	0,0%	5,0%	0,0%
D	Skuldabréf og peningamarkaðsskjöl félaga (D.a)	9,0%	0,0%	15,0%	7,7%
	Skuldabréf og peningamarkaðsskjöl annarra sjóða um sameiginlega fjárfestingu (D.b)	5,0%	0,0%	10,0%	4,7%
E	Hlutabréf félaga (E.a)	1,0%	0,0%	5,0%	0,9%
	Hlutdeildarskírteini og hlutir annarra sjóða um sameiginlega fjárfestingu (E.b)	2,0%	0,0%	10,0%	3,3%
	Fasteignir í aðildarríki OECD eða EES eða Færeyjum (E.c)	0,0%	0,0%	2,0%	0,0%
F	Afleiður sem draga úr áhættu (F.a)	0,0%	0,0%	0,0%	0,0%
	Aðrir fjármálagerningar, þó ekki afleiður (F.b)	0,0%	0,0%	0,0%	0,0%
		100,00%			100,00%
Eignir í erlendum gjaldmiðli		0,00%	0,00%	5,00%	0,00%

- Áfram lágt áhættustig og stöðug raunávöxtun - tekur mið af eðli deildarinnar
 - Lokuð deild
 - Minnkandi innflæði
 - Vaxandi útfæði
 - Þolir illa sveiflur í ávöxtun
- Áhersla á seljanleika og fyrirsjáanlegt greiðsluflæði til að lágmarka áhættu.
- Markmið fyrir skuldabréf lánastofnanna og sértryggð skuldabréf lækkað úr 7% í 4%
- Skuldabréf fyrirtækja og sjóða úr 11% í 15%.

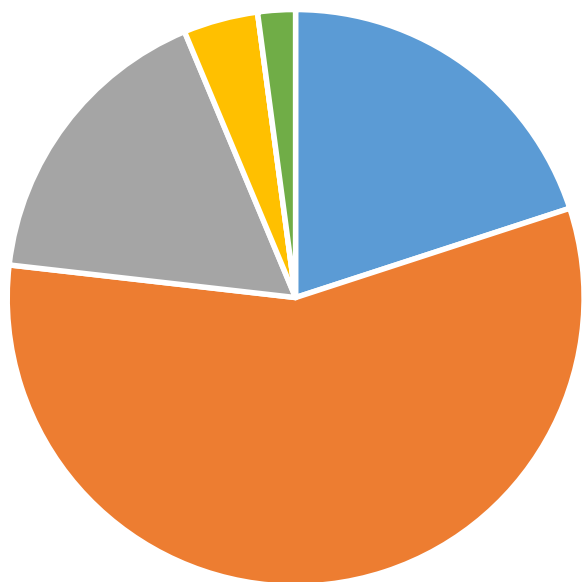
Fjárfestingarstefna Aldursdeildar

		Markmið	Lágmark	Hámark	Staða 31.12.2018
A	Ríkisvixlar og skuldabréf (A.a)	25,0%	15,0%	60,0%	26,2%
	Fasteignaveðtryggð skuldabréf (A.b)	7,0%	0,0%	15,0%	7,4%
B	Skuldabréf sveitarfélaga (B.a)	1,0%	0,0%	5,0%	1,4%
	Innlán (B.b)	5,0%	0,0%	20,0%	8,4%
	Sértryggð skuldabréf (B.c)	9,0%	0,0%	20,0%	9,1%
C	Skuldabréf og vixlar lánastofnana og váttryggingafélaga (C.a)	1,0%	0,0%	5,0%	0,8%
	Hlutdeildarskírteini og hlutir í UCITS (C.b)	20,0%	5,0%	30,0%	14,5%
D	Skuldabréf og peningamarkaðsskjöl félaga (D.a)	10,0%	5,0%	20,0%	10,7%
	Skuldabréf og peningamarkaðsskjöl annarra sjóða um sameiginlega fjárfestingu (D.b)	5,0%	0,0%	10,0%	5,8%
E	Hlutabréf félaga (E.a)	5,0%	0,0%	15,0%	4,9%
	Hlutdeildarskírteini og hlutir annarra sjóða um sameiginlega fjárfestingu (E.b)	12,0%	0,0%	25,0%	10,9%
	Fasteignir í aðildarríki OECD eða EES eða Færeyjum (E.c)	0,0%	0,0%	2,0%	0,0%
F	Afleiður sem draga úr áhættu (F.a)	0,0%	0,0%	10,0%	0,0%
	Aðrir fjármálagerningar, þó ekki afleiður (F.b)	0,0%	0,0%	0,0%	0,0%
		100,0%			100,0%
Eignir í erlendum gjaldmiðli		25,0%	10,0%	35,0%	19,0%

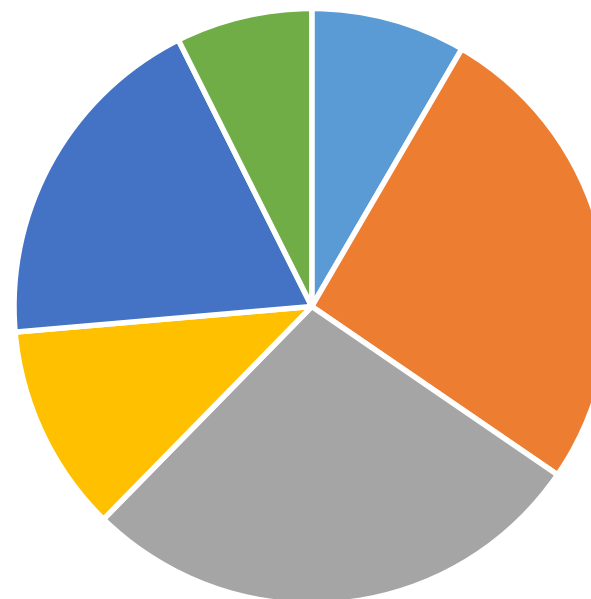
- Varfærin stefna en hærra áhættustig en hjá Hlutfallsdeild.
- Markmið fyrir skuldabréf lánastofnana og sértryggð bréf lækkað úr í 15% í 10%.
- Skuldabréf fyrirtækja og sjóða hækkað úr 12% í 15%.
- Markmið fyrir erlend verðbréf hækkað úr 20% í 25% - hefur nær þrefaldast á 3 árum.
- Gert ráð fyrir áframhaldandi aukningu erlendra eigna á komandi árum.

Eignasamsetning 31.12 2018

Hlutfallsdeild



Aldursdeild



- Innlán
- Ríkisskuldabréf
- Önnur skuldabréf
- Innlend hlutabr. og hlutd.sk.
- Erlend verðbréf
- Sjóðfélagalán



Tryggingafræðilegar úttektir

Bjarni Guðmundsson
Tryggingarfræðingur



Tryggingafræðileg staða Lífeyrissjóðs bankamanna 2018

Bjarni Guðmundsson, Cand.Act.



Forsendur útreikninga 2018

Veigamiklar breytingar frá athugun 2017 :

Notast er við nýtt reiknilíkan FÍT frá árinu 2018

Lífslíkur sjóðfélaga nú byggðar á reynslu lífeyrissjóða
(ekki þjóðarinnar eins og verið hefur)

Lífslíkur öryrkja eru aðrar en annarra sjóðfélaga

(þar með hækkar mat á eftirlaunaskuldbindingum í sjóðum þar sem
örorkutíðni er lág)

Örorkutíðni karla er nú talin 40% af meðaltali hjá
íslenskum lífeyrissjóðum og 80% af meðaltali fyrir
konur. (var 60% áður)



Forsendur útreikninga 2018

Aðrar forsendur:

Ávöxtun 3,5% umfram hækkun verðlags

Fyrir Hlutfallsdeild er gert ráð fyrir 0,5% árlegri hækkun launa umfram verðlag hjá starfandi

Í Hlutfallsdeild gert ráð fyrir 50% nýtingu 95 ára reglu

Ný aðferð notuð við mat á kostnaði
Hlutfallsdeildar til framtíðar



Forsendur útreikninga 2018

Breytingarnar þýða:

Lítið breytta eða aðeins lækkað mat á
örorkuskuldbindingum

Hækkun á mati eftirlaunaskuldbindinga

Lækkun á skuldbindingum vegna makalífeyris

Hlutfallsdeild 2018

TAFLA I. TRYGGINGAFRÆÐILEG STAÐA HLUTFALLSDEILDAR 2018 – FJÁRHÆÐIR Í MILLJÓNUM			
Eignir	Áunnið	Framtíð	Heildar
Eignir:	38.907,0		38.907,0
Endurmat – skuldabréf:	295,7		295,7
hlutabréf:	-6,3		-6,3
Rekstrarkostnaður:	-318,8	-23,4	-342,1
Iðgjöld:		993,6	993,6
Samtals:	38.877,7	970,3	39.848,0
Skuldbindingar			
Eftirlaunalífeyrir:	34.837,1	1.838,2	36.675,2
Örorkulífeyrir:	655,0	30,6	685,6
Makalífeyrir:	5.372,7	131,1	5.503,8
Barnalífeyrir:	0,2	0,6	0,8
Samtals:	40.864,9	2.000,4	42.865,4
Mismunur:	-1.987,2	-1.030,2	-3.017,4
Hlutf. af skuldb.	-4,9%	-51,5%	-7,0%



Breyting frá fyrra ári

- Heildarstaða fer úr -6,2% í -7%
- Ef reiknað hefði verið eftir sömu forsendum og 2017 hefði staða verið -6,3%
- Ávöxtun miðað við endurmetna eign var umfram 3,5%
- Mat á kostnaði er lækkað
- Nýting 95 ára reglu minni en búist var við
- Laun starfandi hækkuðu umfram forsendur
- Í heild var þróun stöðu betri en búast hefði mátt við en staðan versnar svo vegna breyttra forsendna



Greining breytingar á stöðu 2018

Yfirlit um breytingar á áföllnum lífeyrisskuldbindingum samtryggingardeildar árið 2018:		
	2018	2017
Áfallnar lífeyrisskuldbindingar í ársbyrjun	39.980	39.395
Hækkun lífeyrisskuldbindinga vegna vaxta og verðbóta	2.657	2.125
Hækkun áunninna réttinda vegna iðgjalda ársins	302	297
Lækkun vegna greidds lífeyris á árinu	(2.464)	(2.436)
Hækkun vegna nýrra lífslíkataflna	191	0
Hækkun/lækkun vegna annarra breytinga	199	599
Áfallnar lífeyrisskuldbindingar í árslok	40.865	39.980



Áætluð áhrif réttindabreytinga skv. fyrirbyggjandi tillögum

- Lækkun réttinda og ávinnslu um 5,2% lækkar skuldbindingu um samsvarandi eða um 2.188 mkr.
- Afnáam dánarbóta lækkar skuldbindingu um 383 m.kr. eða 0,9%
- Heildarstaða fer úr -7% í -1%

Aldursdeild

TAFLA II. TRYGGINGAFRÆÐILEG STAÐA ALDURSDEILDAR 2018 – FJÁRHÆÐIR Í MILLJÓNUM			
Eignir	Áunnið	Framtíð	Heildar
Eignir:	39.195,9		39.195,9
Endurmat – skuldabréf:	-42,4		-42,4
Endurmat – hlutabréf:	557,3		557,3
Rekstrarkostnaður;	-718,7	-920,8	-1.639,5
Iðgjöld:		27.315,5	27.315,5
Samtals:	38.992,0	26.394,7	65.386,7
Skuldbindingar			
Ellilífeyrir:	37.596,6	24.192,8	61.789,4
Örorkulífeyrir:	3.544,9	2.531,3	6.076,1
Makalífeyrir:	1.679,0	733,0	2.412,0
Barnalífeyrir:	20,0	113,6	133,6
Samtals:	42.840,4	27.570,7	70.411,2
Mismunur:	-3.848,4	-1.176,1	-5.024,5
Hlutf. af skuldb.	-9,0%	-4,3%	-7,1%



Breyting frá fyrra ári

- Heildarstaða fer úr -3,9% í -7,1%
- Ef reiknað hefði verið miðað við sömu forsendur og í fyrra hefði staða verið -4,6%
- Hækkun á mati á dánarbótum
- Ávöxtun miðað við endurmetna eign nær ekki 3,5%
- Aðalástæða breytinga eru þó breyttar forsendur um lífs- og örorkulíkur



Breyting frá fyrra ári

Yfirlit um breytingar á áföllnum lífeyrisskuldbindingum aldursdeildar árið 2018:		
	2018	2017
Áfallnar lífeyrisskuldbindingar í ársbyrjun	37.459	34.244
Hækkun lífeyrisskuldbindinga vegna vaxta og verðbóta	2.632	1.816
Hækkun áunninna réttinda vegna iðgjalda ársins	1.935	1.862
Lækkun vegna greidds lífeyris á árinu	(433)	(359)
Hækkun vegna breyttra forsendna um lífs- og örorkulíkur	999	0
Hækkun/lækkun vegna annarra breytinga	248	(103)
Áfallnar lífeyrisskuldbindingar í árslok	42.840	37.459



Áætluð áhrif réttindabreytinga skv. fyrirbyggjandi tillögum

- Afnáam dánarbóta lækkar skuldbindingu um 656 m.kr. eða 0,9%
- Heildarstaða fer úr -7,1% í -6,2%



- Takk fyrir !

TBG ehf.

Tillögur til breytinga á samþykktum



Tillögur frá stjórn Hlutfallsdeild

Fyrsta tillaga

Breyting á 9. gr. Iðgjöld til sjóðsins, lið 9.1

Var: Sjóðfélagar greiða 4% af föstum mánaðarlaunum sínum í iðgjöld til sjóðsins og skal fjárhæðinni haldið eftir mánaðarlega af launum þeirra. Enginn skal þó greiða til sjóðsins lengur en í 40 ár eða þar til **76,8%** eftirlaunahlutfalli er náð.

Verður: Sjóðfélagar greiða 4% af föstum mánaðarlaunum sínum í iðgjöld til sjóðsins og skal fjárhæðinni haldið eftir mánaðarlega af launum þeirra. Enginn skal þó greiða til sjóðsins lengur en í 40 ár eða þar til **72,8%** eftirlaunahlutfalli er náð.

Önnur tillaga

Breyting á 11. gr. Hlutfall eftirlauna, lið 11.2

Var: Eftirlaunin skulu nema **1,92%** fyrir hvert iðgjaldagreiðsluár í fullu starfi, en hlutfallslega lægri fyrir lægra starfshlutfall, þar til **76,8%** eftirlaunahlutfalli er náð.

Verður: Eftirlaunin skulu nema **1,82%** fyrir hvert iðgjaldagreiðsluár í fullu starfi, en hlutfallslega lægri fyrir lægra starfshlutfall, þar til **72,8%** eftirlaunahlutfalli er náð.

Tillögur frá stjórn Hlutfallsdeild

Greinargerð með fyrstu og annarri tillögu er varða Hlutfallsdeild.

Breytingin er lögð til í því skyni að jafna þann mun sem myndast hefur milli skuldbindinga og eigna deildarinnar og er tillagan í samræmi við það sem kynnt var á sjóðfélagafundi Hlutfallsdeildar 28. nóvember 2018. Nam hallinn um síðustu áramót 7% af heildarskuldbindingum deildarinnar og hefur verið yfir 5% vikmörkum í 2 ár.

Viðvarandi halli hefur verið á deildinni undanfarin ár, þrátt fyrir að raunávöxtun eigna hafi verið umfram 3,5% viðmið, og skýrist einkum af því að forsendur á skuldbindingahlið hafa ekki staðist. Þó ekki sé skylt að lögum að bregðast við á þessum tímapunkti telur stjórn skynsamlegt að lækka réttindi nú til að koma í veg fyrir frekari aukningu hallans sbr. umræður á fyrrnefndum sjóðfélagafundi.

Lækkun á árlegum réttindastuðli úr 1,92% í 1,82% samsvarar um 5,2% lækkun á lífeyri. Skapist aðstæður til hækkunar réttinda á ný mun slíkt verða gert en eins og kunnugt er rekur sjóðurinn mál fyrir dómstólum vegna Hlutfallsdeildar.

Nánar verður gerð grein fyrir áhrifum breytinga á stöðu sjóðsins í umfjöllun um tryggingafræðilega úttekt á ársfundi .

Tillögur frá stjórn Hlutfallsdeild og Aldursdeild

Þriðja tillaga

IV. kafli. Ýmis sameiginleg ákvæði

Breyting á 29. gr. Greiðsla við andlát, lið 29.1

Var: Erfingjar látins sjóðfélaga eiga rétt á greiðslu úr sjóðnum við andlát hans að fjárhæð er samsvari mánaðarlaunum skv. launaþrepi nú 141. Sjóðstjórn endurskoðar þessa viðmiðun með hliðsjón af launaþróun.

**Lagt er til að greinin verði felld út.
Töluliðir síðari greina breytast til samræmis.**

Greinargerð með þriðju tillögu er varðar báðar deildir.

Lagt er til að sameiginlegt ákvæði um dánarbætur verði felld út en slík ákvæði tíðkast almennt ekki í samþykktum annarra lífeyrissjóða. Breytingin er lögð til í því skyni að minnka þann mun sem myndast hefur milli skuldbindinga og eigna beggja deilda.

Nánar verður gerð grein fyrir áhrifum breytinga á stöðu sjóðsins í umfjöllun um tryggingafræðilega úttekt á ársfundi .



Tillaga frá sjóðfélögum

Við undirrituð, sjóðfélagar í Aldursdeild Lífeyrissjóðs bankamanna, leggjum fram eftirfarandi tillögu að breytingum á samþykktum sjóðsins:

Inn í samþykktir komi nýtt ákvæði, gr. 3.4 og hljóði svo:

Þrátt fyrir ákvæði 3.1 eiga sjóðfélagar í Aldursdeild sjóðsins ávallt val um að vera aðilar að öðrum lífeyrissjóði og fullnægja greiðsluskyldu sinni til þess sjóðs, m.a. með greiðslu lágmarksiðgjalds, í stað greiðslu til Aldursdeildar.



Mat stjórnar á áhrifum tillögu sjóðfélaga

- Kjarasamningar ákvarða almennt skylduaðild að Lífeyrissjóðum á Íslandi
- Skylduaðild að Lífbank byggir á samkomulagi milli aðildarfyrirtækja og starfsmanna og er tiltekin í ráðningarsamningum sem er talinn ígildi kjarasamnings. Á sér 90 ára sögu.
- Aðkoma aðildarfyrirtækja að lífbank er tvíþætt og felur í sér bæði réttindi og skyldur.
 - Skyldurnar felast einkum í að skylduaðild sé hluti af ráðningarsamningi starfsmanna
 - Réttindin felast í aðkomu að stjórn sjóðsins og neitunarvald varðandi breytingar á samþykktum
- Tillagan fjarlægir aðeins aðra hliðina, skylduna, á meðan réttindin eru óbreytt.
- Gjörbreytir umgjörð sjóðsins með ófyrirsjáanlegum afleiðingum
- Gengur gegn hagsmunum sjóðfélaga sem eiga mikil réttindi eða eru komnir á eftirlaun. Forsendubrestur.
- Grefur undan nýliðun Aldursdeildar sem getur haft áhrif á kostnaðarhlutdeild Hlutfallsdeildar.
- Nauðsynlegt að slík breyting sé hugsuð sem hluti af heildarendurskoðun á umgjörð sjóðsins



Kosning skoðunarmanna



Skoðunarmenn

Eftirtaldir einstaklingar hafa gefið kost á sér sem skoðunarmenn reikninga sjóðsins.

Guðrún Anna Antonsdóttir

Þorsteinn Þorsteinsson



Laun og stjórnar- og skoðunarmanna



Tillögur

Laun stjórnarmanna hækki úr kr. 80.000 í kr. 85.000 á mánuði, tvöfalt fyrir formann.

Laun varamanna hækki úr kr. 35.000 í kr. 37.000 fyrir hvern setinn fund, þó ekki hærrí en kr. 85.000 á mánuði.

Laun greidd eins og laun bankamanna.

Stjórnarlaun Lífbank nú lægst meðal lífeyrissjóða.

Laun skoðunarmanna hækki úr kr. 45.000 í kr. 48.000 á mánuði.

Laun greidd eins og laun bankamanna.



Önnur mál

Málefni Hlutfallsdeildar

Tryggvi Tryggvason

Framvinda máls Hlutfallsdeildar



apríl 16	Ársfundur ályktar um að leita skuli atbeina dómstóla	mars 17	Þórir Óskarsson dómkvaddur sem matsmaður í málinu
ágúst 16	Lífeyrissjóðurinn leggur fram matsbeiðni til héraðsdóms. •Óskað eftri dómkvaðningu matsmanns til að meta brostnar forsendur og umfang tjóns.	nóvember 17	Matsmaður skilar matsgerð sem staðfestir forsendubrest
okt.- nóv.16	Matsbeiðni mótmælt af nokkrum matspolum. Málflutningur nóvember	desember 17	Matspolum sent bréf með beiðni um afstöðu til viðræðna
janúar 17	Héraðsdómur Reykjavíkur samþykkir matsbeiðni.	jan. - apr 18	Viðræðum hafnað
febrúar 17	Hæstiréttur staðfestir matsbeiðni eftir kæru ríkisins.	apr.- ág.18	Undirbúningur dómsmáls
		september 18	Aðildarfélögum og ríkinu stefnt
		apríl 19	Héraðsdómur vísar frá 3 kröfuliðum. Hafnar frávísun gagnvart ríkinu

Staðan nú og næstu skref

- Héraðsdómur úrskurðaði 24. apríl að vísa 3 af 4 kröfuliðum í máli gegn aðildarfyrirtækjum og íslenska ríkinu vegna Hlutfallsdeildar.
- Hins vegar var hafnað að vísa frá þriðju varakröfu sjóðsins um að viðurkennt verði að íslenska ríkið beri ábyrgð á lífeyrisskuldbindingum þeirra sjóðfélaga Hlutfallsdeildar sem voru starfsmenn Landsbanka Íslands.
- Frávísunin byggir á því að kröfur lífeyrissjóðsins feli í sér nýja samningsgerð frekar en breytingu á samningi og 36. grein samningalaga nr. 7/1936 veiti dómstólum ekki svo víðtækt vald til að hlutast til um samningsgerð.
- Stjórn Lífeyrissjóðs bankamanna mun á næstunni ákveða viðbrögð við úrskurðinum.
- Málarekstur gegn ríkinu heldur áfram.
- Kæra til Landsréttar kemur vel til greina.



Takk fyrir!